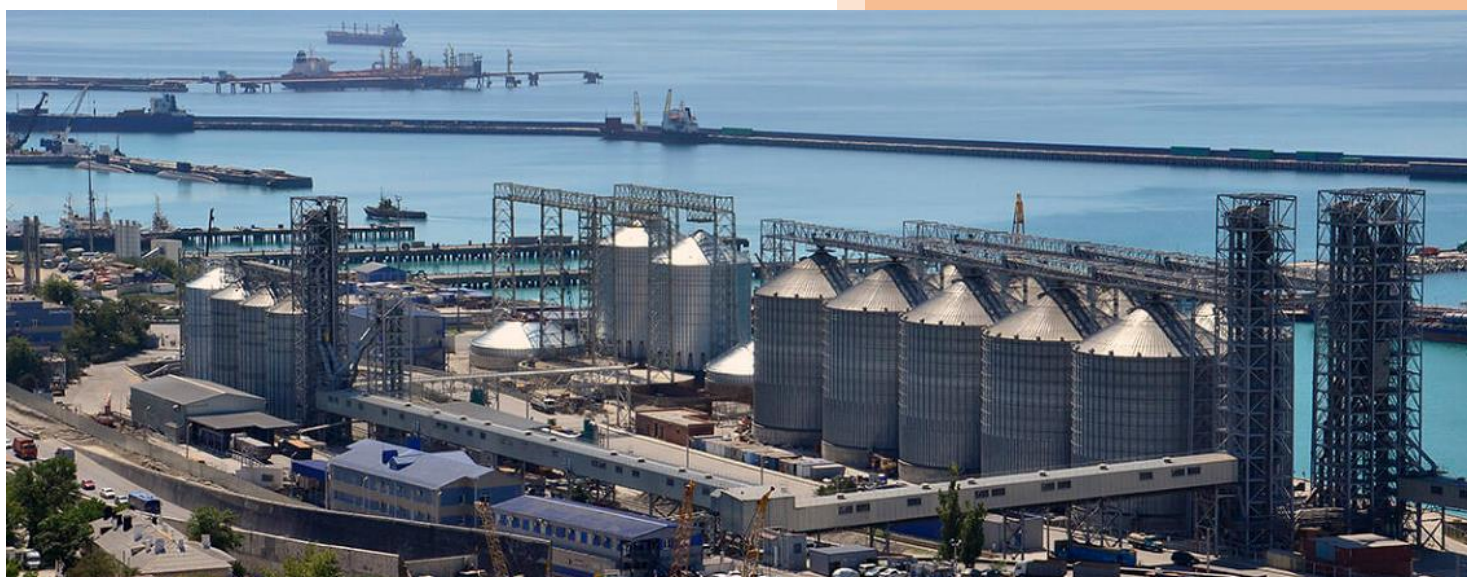


# ОБЗОР ЗЕРНОВОГО РЫНКА РОССИИ И СНГ



**№ 256**

**29.01.2024-02.02.2024**

**ОГЛАВЛЕНИЕ**

ГЛАВНОЕ, ИНДЕКСЫ И ЦЕНЫ .....	3
НОВОСТИ ЗЕРНОВОГО РЫНКА РОССИИ .....	4
Объемы квот .....	5
Таможенные пошлины на зерновые на 7 февраля 2024 г. ....	6
НОВОСТИ ЗЕРНОВОГО РЫНКА СТРАН СНГ .....	8
Казахстан .....	8
Киргизия .....	8
Украина.....	8
ЖЕЛЕЗНОДОРОЖНЫЕ ОТГРУЗКИ.....	9
ПШЕНИЦА .....	9
Железнодорожные перевозки в РФ за 27.01.2024 по 02.02.2024 с ретроспективой, тыс. МТ .....	9
Межрегиональный баланс перевозок по макрорегионам РФ за 27.01.2024 - 02.02.2024, тыс. МТ.....	9
Импорт за 27.01.2024 - 02.02.2024, МТ .....	10
Экспорт за 27.01.2024 - 02.02.2024, МТ .....	10
Транзит за 27.01.2024 - 02.02.2024, МТ.....	10
Регионы-лидеры по отгрузкам за 27.01.2024 - 02.02.2024, МТ .....	10
Регионы-лидеры по получению за 27.01.2024 - 02.02.2024, МТ .....	11
Компании-лидеры по внутренним отгрузкам за 27.01.2024 - 02.02.2024, МТ .....	11
Компании-лидеры по получению за 27.01.2024 - 02.02.2024, МТ .....	11
Компании-лидеры по экспорту за 27.01.2024 - 02.02.2024, МТ.....	12
Распределение отгрузок регионов-лидеров за 27.01.2024 - 02.02.2024, МТ .....	12
Основные поставщики по 10 ведущим областям за 27.01.2024 - 02.02.2024, МТ .....	12
ЯЧМЕНЬ .....	14
Железнодорожные перевозки в РФ за 27.01.2024 по 02.02.2024 с ретроспективой, тыс. МТ .....	14
Межрегиональный баланс перевозок по макрорегионам РФ за 27.01.2024 - 02.02.2024, тыс. МТ.....	14
Импорт за 27.01.2024 - 02.02.2024, МТ .....	14
Экспорт за 27.01.2024 - 02.02.2024, МТ .....	15
Транзит за 27.01.2024 - 02.02.2024, МТ.....	15
Регионы-лидеры по отгрузкам за 27.01.2024 - 02.02.2024, МТ .....	15
Регионы-лидеры по получению за 27.01.2024 - 02.02.2024, МТ .....	16
Компании-лидеры по внутренним отгрузкам за 27.01.2024 - 02.02.2024, МТ .....	16
Компании-лидеры по получению за 27.01.2024 - 02.02.2024, МТ .....	16
Компании-лидеры по экспорту за 27.01.2024 - 02.02.2024, МТ.....	16
Распределение отгрузок регионов-лидеров за 27.01.2024 - 02.02.2024, МТ .....	17
Основные поставщики по 10 ведущим областям за 27.01.2024 - 02.02.2024, МТ .....	18
КУКУРУЗА .....	19
Железнодорожные перевозки в РФ за 27.01.2024 по 02.02.2024 с ретроспективой, тыс. МТ .....	19
Межрегиональный баланс перевозок по макрорегионам РФ за 27.01.2024 - 02.02.2024, тыс. МТ.....	19
Импорт за 27.01.2024 - 02.02.2024, МТ .....	19
Экспорт за 27.01.2024 - 02.02.2024, МТ .....	20
Транзит за 27.01.2024 - 02.02.2024, МТ.....	20
Регионы-лидеры по отгрузкам за 27.01.2024 - 02.02.2024, МТ .....	20
Регионы-лидеры по получению за 27.01.2024 - 02.02.2024, МТ .....	21

Компании-лидеры по внутренним отгрузкам за 27.01.2024 - 02.02.2024, МТ .....	21
Компании-лидеры по получению за 27.01.2024 - 02.02.2024, МТ .....	21
Компании-лидеры по экспорту за 27.01.2024 - 02.02.2024, МТ.....	21
Распределение отгрузок регионов-лидеров за 27.01.2024 - 02.02.2024, МТ .....	22
Основные поставщики по 10 ведущим областям за 27.01.2024 - 02.02.2024, МТ .....	22
<b>РИС</b> .....	<b>23</b>
Железнодорожные перевозки в РФ за 27.01.2024 по 02.02.2024 с ретроспективой, тыс. МТ .....	23
Межрегиональный баланс перевозок по макрорегионам РФ за 27.01.2024 - 02.02.2024, тыс. МТ.....	23
Импорт за 27.01.2024 - 02.02.2024, МТ .....	23
Экспорт за 27.01.2024 - 02.02.2024, МТ .....	24
Транзит за 27.01.2024 - 02.02.2024, МТ.....	24
Регионы-лидеры по отгрузкам за 27.01.2024 - 02.02.2024, МТ .....	24
Регионы-лидеры по получению за 27.01.2024 - 02.02.2024, МТ .....	24
Компании-лидеры по внутренним отгрузкам за 27.01.2024 - 02.02.2024, МТ .....	24
Компании-лидеры по получению за 27.01.2024 - 02.02.2024, МТ .....	25
Компании-лидеры по экспорту за 27.01.2024 - 02.02.2024, МТ.....	25
Распределение отгрузок регионов-лидеров за 27.01.2024 - 02.02.2024, МТ .....	25
Основные поставщики по 10 ведущим областям за 27.01.2024 - 02.02.2024, МТ .....	26
<b>МУКА</b> .....	<b>27</b>
Железнодорожные перевозки в РФ за 27.01.2024 по 02.02.2024 с ретроспективой, тыс. МТ .....	27
Межрегиональный баланс перевозок по макрорегионам РФ за 27.01.2024 - 02.02.2024, тыс. МТ.....	27
Импорт за 27.01.2024 - 02.02.2024, МТ .....	27
Экспорт за 27.01.2024 - 02.02.2024, МТ .....	28
Транзит за 27.01.2024 - 02.02.2024, МТ.....	28
Регионы-лидеры по отгрузкам за 27.01.2024 - 02.02.2024, МТ .....	28
Регионы-лидеры по получению за 27.01.2024 - 02.02.2024, МТ .....	29
Компании-лидеры по внутренним отгрузкам за 27.01.2024 - 02.02.2024, МТ .....	29
Компании-лидеры по получению за 27.01.2024 - 02.02.2024, МТ .....	29
Компании-лидеры по экспорту за 27.01.2024 - 02.02.2024, МТ.....	30
Распределение отгрузок регионов-лидеров за 27.01.2024 - 02.02.2024, МТ .....	30
Основные поставщики по 10 ведущим областям за 27.01.2024 - 02.02.2024, МТ .....	31

**ГЛАВНОЕ, ИНДЕКСЫ И ЦЕНЫ**

На отчетной неделе, с 26.01.24 по 02.02.24, мировые цены на пшеницу вели себя разнонаправленно. Цена на:

- мягкую красnozёрную озимую пшеницу на чикагской бирже (CBOT, ZW) опустилась до 599,75 центов/бушель (-0,08%);
- твёрдую красnozёрную озимую пшеницу на бирже в Канзасе (CBOT, KE) - поднялась до 625,00 центов/бушель (+0,04%);
- твёрдую красnozёрную яровую пшеницу на бирже в Миннеаполисе (MGE, MWE) - опустилась до 699,75 центов/бушель (-0,53%);

Контракт на кукурузу на бирже в Чикаго (CBOT, ZC) опустился до 442,75 центов/бушель (-0,78%). Цена на рис в Чикаго (CBOT, ZR) поднялась до \$18,43/cwt (+2,45%).

Российские индикативные цены (FOB ЧМ):

- пшеницы - увеличились до \$251,20/т (+0,04%);
- ячменя - выросли до \$193,10/т (+2,93%);
- кукурузы – выросли до \$212,00/т (+7,45%);

Российский индекс пшеницы, СРТ Новороссийск, снизился до 13793 руб./т (-1,56%).

Внутрироссийские закупочные цены на пшеницу 4 класса, протеин 12,5%, на портовых элеваторах Черного и Азовского морей за отчетный период:

- Азов – 12100 (-300) руб./т
- Новороссийск – 13800 (-300) руб./т
- Ростов-на-Дону – 12200 (-200) руб./т
- Таганрог – 11700 (-300) руб./т
- Тамань – 13700 (-200) руб./т

Россия вводит временные ограничения на ввоз семян из недружественных стран. Ограничения начнут действовать с 12 февраля 2024 г. и продлятся до 31 декабря 2024 г. Они коснутся семян картофеля, пшеницы, ржи, ячменя, кукурузы, соевых бобов, подсолнечника и сахарной свёклы.

В 2024 г. общая посевная площадь будет увеличена на 300 тыс. га. Плановый показатель составляет 84,5 млн га, из которых 20 млн га приходится на озимые, сообщает Минсельхоз РФ. Аграрии Юга и Северного Кавказа могут начать посевную уже в середине февраля.

Мировое производство фуражного зерна и общее производство зерновых в 2023-2024 гг. достигнут рекордного уровня, сообщается в отчёте ФАО. Индекс цен на зерновые ФАО снизился на 2,2% по сравнению с предыдущим месяцем.

В 2023 г. рост производства российской сельхозтехники в денежном выражении замедлился почти вдвое, а рост продаж на внутреннем рынке - в 7,5 раза следует из данных Росспецмаша.

Власти Пакистана приняли решение запретить импорт пшеницы из-за достаточных запасов зерна и стабильных цен на муку. Пакистан входит в первую пятёрку импортёров пшеницы из России.

Таможенные пошлины с 7 февраля 2024 г. на все зерновые снова вырастут.

В государственный интервенционный фонд по итогам торгов на НТБ с 11.12.2023 по 02.02.2024 в госфонд было закуплено 578,9 тыс. тонн зерна на сумму 8234 млн руб.

**КАЗАХСТАН**

Возможность применения взаимных скидок на перевозку экспортных грузов по железной дороге обсуждают Казахстан и Россия. Казахстан заинтересован в увеличении поставок угля и руды, в то время как РФ просит более выгодные условия на транзит зерна.

**УКРАИНА**

С начала 2023/24 сезона экспортировано 23,9 млн тонн зерновых и зернобобовых культур против 27,1 млн тонн годом ранее. В том числе отгружено: пшеницы - 9,2 млн тонн (9,7 млн в 2023 г.), кукурузы - 12 млн тонн (15,3 млн).

.

## НОВОСТИ ЗЕРНОВОГО РЫНКА РОССИИ

**Группа** компаний «Русагро» сообщила об операционных результатах за последний квартал и весь 2023 год. В четвертом квартале выручка холдинга возросла на 76%, достигнув 122,462 млрд рублей (около 1,36 млрд долларов). В этот период объем продаж зерновых снизился на 23% до 428 тыс. тонн из-за уменьшения продаж пшеницы на 30% до 366 тыс. тонн. Однако это снижение компенсировалось ростом продаж ячменя более чем в 5 раз до 30 тыс. тонн и кукурузы на 18% до 32 тыс. тонн. Годовая выручка компании увеличилась на 20% и составила 310,218 млрд рублей (около 3,46 млрд долларов). Объем продаж зерновых за год вырос на 17% и достиг 1 149 тыс. тонн. Причиной такого роста стала реализация больших объемов переходящих остатков пшеницы, увеличение посевных площадей ячменя и продажа кукурузы, уборка которой была перенесена из-за погодных условий.

**В январе** 2024 года Россия экспортирует около 3,7 млн тонн пшеницы, что на 13% меньше, чем в январе предыдущего года, сообщает "Русагротранс". Это снижение экспорта позволит сохранить высокий уровень запасов пшеницы в стране и нарастить экспорт весной, когда погодные условия будут более благоприятными. По данным Росстата, на 1 января запасы пшеницы в сельхозпредприятиях составили 21,8 млн тонн, что почти на уровне рекорда прошлого года в 22,1 млн тонн. В Южном федеральном округе запасы на 4,4% выше прошлогодних, в Северо-Кавказском на 11% ниже, в Центральном и Сибирском округах запасы незначительно меньше. Причиной сохранения высоких запасов стало снижение темпов экспорта в конце года из-за погоды и мировой конъюнктуры. Экспортные цены на российскую пшеницу снизились до \$237 за тонну, в то время как цены на американскую, французскую и германскую пшеницу выросли.

**В 2023 году** Россия установила рекорд по экспорту гороха, отправив 2,9 млн тонн, что в 2,6 раза больше, чем в 2022 году, по данным центра "Агроэкспорт" при Минсельхозе. Китай стал главным покупателем, импортировав более 1 млн тонн российского гороха после открытия своего рынка в конце 2022 года. Среди крупных покупателей также Испания и Турция. Урожай зернобобовых в РФ в 2023 году достиг рекордных 5,9 млн тонн. За 11 месяцев 2023 года экспорт зернобобовых составил 3,2 млн тонн, что в 2,5 раза больше, чем за аналогичный период 2022 года, с удвоением стоимостных показателей. Горох составил 77% от общего объема экспорта зернобобовых.

**По данным** Государственного таможенного управления Китая, в 2023 году Китай увеличил импорт зерновых из России до \$325 млн, что в 3,7 раза больше по сравнению с \$87,4 млн в 2022 году. Значительно выросли закупки пшеницы, ячменя и кукурузы. Кроме того, Китай увеличил закупки сои из России почти до \$741 млн и рапса до \$210 млн. Россия стремится получить разрешение на поставки озимых пшеницы и ячменя на китайский рынок, ведя переговоры о допуске этих культур. В РФ ожидают также расширения экспорта рапса, предоставив китайской стороне информацию о карантинных вредных организмах. Ведутся обсуждения по доступу на китайский рынок манной крупы и ржаной муки из России с планами подписания соответствующих протоколов в текущем году.

**"Росагролизинг"** сообщает, что в 2024 году компания намерена сохранить поставки сельхозтехники на уровне рекордного 2023 года, когда было отгружено 15 тыс. единиц техники на сумму 94,5 млрд рублей (около 1,05 млрд долларов). В прошлом году было отгружено более 2 тыс. тракторов, 1,8 тыс. комбайнов и другой техники.

**Россия** вводит временные ограничения на ввоз отдельных видов семян из недружественных стран. Семена из недружественных стран можно будет ввозить в рамках квот, установленных Правительством.

Объемы квот

Код ТН ВЭД ЕАЭС	Наименование отдельного вида семян сельскохозяйственных растений	Объем количественных ограничений в отношении отдельных видов семян сельскохозяйственных растений, тыс. тонн
1001 11 000 0, 1001 91 100 0, 1001 91 200 0, 1001 91 900 0	Пшеница и меслин семенные	0
1002 10 000 0	Рожь семенная	0
1003 10 000 0	Ячмень семенной, за исключением ячменя пивоваренного семенного	0
1003 10 000 0	Ячмень пивоваренный семенной	0,6
1005 10 130 0, 1005 10 150 0, 1005 10 180 1, 1005 10 180 9, 1005 10 900 0	Кукуруза семенная, за исключением кукурузы семенной с индексом спелости (ФАО) более 300, в том числе восковидной	0
1005 10 130 0, 1005 10 150 0, 1005 10 180 1, 1005 10 180 9, 1005 10 900 0	Кукуруза семенная с индексом спелости (ФАО) более 300, за исключением восковидной	4,4
1005 10 130 0, 1005 10 150 0, 1005 10 180 1, 1005 10 180 9, 1005 10 900 0	Кукуруза семенная с индексом спелости (ФАО) более 300, восковидная	0,6
1201 10 000 0	Соевые бобы семенные	0
1205 10 100 0, 1205 90 000 1	Семена рапса для посева, за исключением семян рапса для посева гибридных	0
1205 10 100 0, 1205 90 000 1	Семена рапса для посева гибридные	2
1206 00 100 0	Семена подсолнечника для посева, за исключением семян подсолнечника для посева гибридных, в том числе высокоолеиновых	0
1206 00 100 0	Семена подсолнечника для посева гибридные, за исключением высокоолеиновых	7
1206 00 100 0	Семена подсолнечника для посева гибридные, высокоолеиновые	0,5
1209 10 000 0	Семена сахарной свеклы, за исключением семян сахарной свеклы гибридных	0
1209 10 000 0	Семена сахарной свеклы гибридные	2



**Официальный** представитель МИД РФ Мария Захарова сообщила, что Россия выполнила обещание президента Владимира Путина о безвозмездной поставке 200 тыс. тонн зерна африканским странам, включая Буркина-Фасо, Зимбабве, Мали, Сомали, ЦАР и Эритрею, передает ТАСС. Первая партия была доставлена в Сомали в ноябре прошлого года, а в январе этого года зерно доставлено в Буркина-Фасо, Мали, Сомали и Камерун, откуда пшеница в виде муки отправлена в ЦАР. В данный момент зерно транспортируется в Зимбабве.



**Министр** сельского хозяйства России Дмитрий Патрушев на Всероссийском агрономическом совещании сообщил, что в прошлом году в стране был собран второй по величине урожай зерновых в истории – примерно 147 млн тонн. В 2024 году планируется увеличение посевных площадей на 300 тыс. гектаров до общего объема в 84,5 млн гектаров, включая 20 млн га под озимыми. По состоянию на декабрь, 96% озимых находились в хорошем состоянии. Патрушев также отметил, что аграрии хорошо обеспечены семенами: 93% зерновых, 105% сои и 70% рапса.

«СовЭкон» сообщает об увеличении спроса на российскую пшеницу со стороны экспортёров перед введением экспортной квоты, начиная с 15 февраля 2024 года. К 30 января объем заключенных контрактов на продажу пшеницы достиг 2,3 млн тонн, что больше, чем 1,9 млн тонн двумя неделями ранее. Экспортная квота, установленная на 24 млн тонн для пшеницы, кукурузы, ячменя и ржи, распределяется среди трейдеров в зависимости от их доли отгрузок. В связи с возросшим спросом, цены на пшеницу четвертого класса в Европейской части России поднялись на 75 рублей до 10 900 рублей. Эксперты полагают, что этот спрос может краткосрочно поддержать цены на внутреннем рынке.

**Министр** земледелия Латвии Арманд Краузе заявил, что страна не будет запрещать транзит российского и белорусского зерна в другие страны ЕС. По информации агентства BNS, министерство работает над законопроектом, требующим указывать пункт доставки зерна при ввозе и растаможивании в Латвии. Ввоз зерна из России и Белоруссии в Латвию запрещен, но Латвия не ограничивает права других стран ЕС на транспортировку через свою территорию. Латвия является вторым по величине импортером российских сельхозтоваров в ЕС после Испании, с долей в 12% от общего импорта ЕС из России с января по октябрь 2023 года. В случае запрета на перевозку российского зерна, доходы латвийских портов могут снизиться на 60 млн евро, а железных дорог - на 40 млн евро.

**С начала** текущего сельскохозяйственного года (1 июля 2023 года - 30 июня 2024 года) экспорт российского зерна достиг 38,5 млн тонн, что на 23% больше по сравнению с прошлым годом. Из этого объема 29,5 млн тонн приходится на пшеницу, что на 13% больше, чем в прошлом году. Основными импортерами российского зерна и пшеницы являются Турция, Иран, Египет, Бангладеш и Саудовская Аравия. Минсельхоз России прогнозирует, что общий экспорт зерна в этом году составит не менее 65 млн тонн.

**В 2023 году** рост производства российской сельскохозяйственной техники в денежном выражении замедлился вдвое и составил 271,1 млрд рублей (около 2,98 млрд долларов), что на 8,2% больше, чем в 2022 году. Продажи на внутреннем рынке увеличились лишь на 2,3%, до 240,9 млрд рублей (около 2,65 млрд долларов). Наблюдается рост в производстве и продаже зерноуборочных комбайнов, в то время как сектор сельскохозяйственных тракторов показал снижение. Причинами замедления производства стали низкая доходность аграриев, сокращение господдержки и напряженная ситуация на рынке труда.

**Таможенные** пошлины с 7 февраля 2024 г.:

- на пшеницу и меслин поднимутся до 3804,6 руб./т (+174,4 / +4,80%);
- на ячмень поднимутся до 827,0 руб./т (+315,0 / +61,52%);

**Таможенные пошлины на зерновые на 7 февраля 2024 г.**

Вид культуры	Индикативные цены, USD	Ставка пошлины, руб.	
2 февраля 2024 г.	(дата размещения-последний рабочий день недели)		
Пшеница и меслин (коды из 1001 19 000 0 и из 1001 99 000 0 ТН ВЭД ЕАЭС)	251,1	↑3804,6	+174,4 / +4,80%
Ячмень (код из 1003 90 000 0 ТН ВЭД ЕАЭС)	190,9	↑827,0	+315,0 / +61,52%
Кукуруза (код из 1005 90 000 0 ТН ВЭД ЕАЭС)	199,1	↑1339,8	+413,8 / +44,69%
26 января 2024 г.	(дата размещения-последний рабочий день недели)		
Пшеница и меслин (коды из 1001 19 000 0 и из 1001 99 000 0 ТН ВЭД ЕАЭС)	251,3	↑3630,2	+41,7 / +1,16%

Ячмень (код из 1003 90 000 0 ТН ВЭД ЕАЭС)	188,1	↑512,0	+342,8 / +202,60%
Кукуруза (код из 1005 90 000 0 ТН ВЭД ЕАЭС)	194,8	↑926,0	+281,8 / +43,74%



## НОВОСТИ ЗЕРНОВОГО РЫНКА СТРАН СНГ

## КАЗАХСТАН



**Продовольственная** контрактная корпорация Казахстана начала реализацию зерна для использования в качестве семян в новом аграрном сезоне, уведомив об этом акиматы девяти областей. Из-за плохих погодных условий осенью 2023 года фермеры столкнулись с дефицитом качественных семян, оцененным в 50% (1 млн тонн при потребности в 2 млн тонн). Корпорация проанализировала всхожесть и энергию прорастания продовольственной пшеницы из собственных запасов, получив высокие показатели всхожести более 90% по 400 тыс. тонн. Продажа пшеницы на семена будет осуществляться зернопроизводителям с подтверждением наличия посевных площадей, рассчитанных на норму высева в 130 кг на 1 га.

## КИРГИЗИЯ



**По данным** Национального статистического комитета, в 2023 году в результате стихийных бедствий и неблагоприятных агроклиматических условий было уничтожено и списано 1 912 гектаров зерновых культур, включая 1 178 гектаров пшеницы, 667 гектаров ячменя, а также кукурузу, овес и сорго. Общий объем урожая зерновых культур за год составил 1 623,8 тыс. тонн, что на 13% меньше по сравнению с предыдущим годом. Причиной снижения урожайности на 14,6% стали трудности в выращивании и неблагоприятные погодные условия.

## УКРАИНА



**С начала** 2023/24 МГ по состоянию на 1 февраля Украина экспортировала 23,9 млн тонн зерновых и зернобобовых культур, из которых 5,3 млн тонн было отгружено в январе, сообщает Минагрополитики. В разрезе культур с начала текущего сезона было экспортировано:

- пшеницы – 9,2 млн тонн (в 2022/23 МГ – 9,7 млн тонн);
- ячменя – 1,4 млн тонн (1,8 млн тонн);
- ржи – 1 тыс. тонн (12,7 тыс. тонн);
- кукурузы – 12 млн тонн (15,3 млн тонн).

ЖЕЛЕЗНОДОРОЖНЫЕ ОТГРУЗКИ

Данные рассчитываются Zerno.Ru на основании ж/д накладных, поданный в РЖД за указанный период

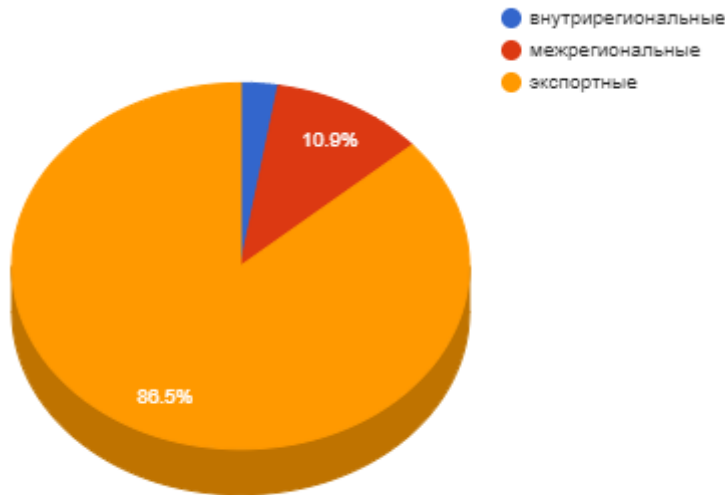
ПШЕНИЦА

Железнодорожные перевозки в РФ за 27.01.2024 по 02.02.2024 с ретроспективой, тыс. МТ

Дата	06.01.2024 - 12.01.2024	13.01.2024 - 19.01.2024	20.01.2024 - 26.01.2024	27.01.2024 - 02.02.2024	Изменение за период, %	Доля в общих перевозках, %
внутрирегиональные	17,82	20,81	16,54	12,75	-22,92 ↓	2,64
межрегиональные	29,13	32,42	40,95	52,45	+28,10 ↑	10,88
экспортные	274,15	359,55	331,38	416,90	+25,81 ↑	86,48
импортные	-	-	-	-	0,00 ↔	-
транзитные все	-	-	-	-	0,00 ↔	-

\* в качестве регионов выступают макрорегионы (федеральные округа)

Железнодорожные перевозки в РФ



Суммарный объем перевозок пшеницы по российской ж/д за рассматриваемый период составил 482,10 тыс. МТ (+23,98% к предыдущему периоду)

Внутреннее движение пшеницы по ж/д по территории РФ составило 65,20 тыс. МТ (включает все перевозки внутри России).

За рассматриваемый период итоговое внутреннее движение пшеницы по ж/д по РФ составило 13,5%, доля экспортных 86,5%, импортных 0,0%, и транзитных 0,0%.

Соотношение внутрирегиональных к межрегиональным перевозкам (в качестве регионов выступают макрорегионы - федеральные округа) составило 24,3%, за прошлый период 40,4%.

Объем внутрироссийских перевозок составил к объему прошлого периода 113,4%.

Межрегиональный баланс перевозок по макрорегионам РФ за 27.01.2024 - 02.02.2024, тыс. МТ

Регион	Отгрузки внутри округа	Отгрузки из округа	Отгрузки в округ	Экспорт округа	Импорт округа	Сальдо округа за 27.01-02.02
Центральный ФО	4,02	14,10	2,40	150,76	0,00	-158,44 ↓
Дальневосточный ФО	3,37	0,00	9,53	1,39	0,00	+11,51 ↑
Приволжский ФО	2,86	25,56	1,55	100,24	0,00	-121,40 ↓
Северо-Западный ФО	0,00	0,00	19,57	2,19	0,00	+17,38 ↑
Сибирский ФО	1,20	9,28	0,54	52,27	0,00	-59,81 ↓
Уральский ФО	1,30	1,76	4,38	7,11	0,00	-3,18 ↓
Южный ФО	0,00	1,74	14,48	102,94	0,00	-90,20 ↓

Максимальные ж/д отгрузки пшеницы за указанный период, включая внутренние, произвел Приволжский ФО - 28,42 тыс.МТ (43,6% от всех отгрузок по РФ).

Максимальный экспорт произвел Центральный ФО в количестве 150,76 тыс.МТ (36,2% от всего экспорта).

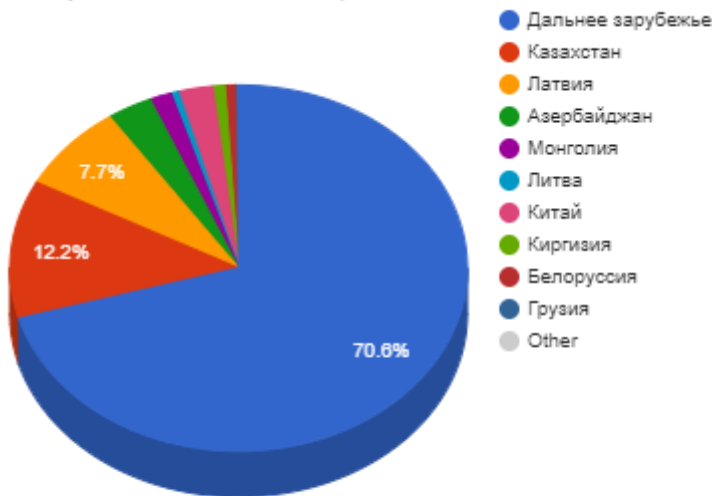
Импорт за 27.01.2024 - 02.02.2024, МТ

Импорт из	за отчетный период, МТ	с начала года по 02.02.2024, МТ	на тот же период с начала прошлого года, МТ
Всего	0	0	0

Экспорт за 27.01.2024 - 02.02.2024, МТ

Экспорт в	за отчетный период, МТ	с начала года по 02.02.2024, МТ	на тот же период с начала прошлого года, МТ
Дальнее зарубежье	294148	1128561	1079959
Казахстан	50820	171215	59943
Латвия	32105	74153	66578
Азербайджан	13384	54317	95231
Монголия	6440	28068	0
Литва	2192	22337	7932
Китай	10164	14805	2696
Киргизия	3643	14607	34244
Белоруссия	2880	12336	0
Грузия	770	6391	11603
Узбекистан	348	348	411
Туркменистан	0	0	5258
<b>Всего</b>	<b>416898</b>	<b>1527143</b>	<b>1363860</b>

Экспорт за 27.01.2024 - 02.02.2024, %



За период с начала года лидером по ж/д импорту пшеницы из России является Дальнее зарубежье: 1128561 МТ, что на 48601 МТ больше пшеницы, чем в прошлом году за аналогичный период.

Всего с начала года по ж/д экспортировано пшеницы из России 1527143 МТ, что столько же, сколько и в прошлом году за аналогичный период.

Транзит за 27.01.2024 - 02.02.2024, МТ

Транзит в	за отчетный период, МТ	с начала года по 02.02.2024, МТ	на тот же период с начала прошлого года, МТ
Всего	0	0	0

Регионы-лидеры по отгрузкам за 27.01.2024 - 02.02.2024, МТ

Регионы - лидеры по отгрузкам	МТ
Саратовская область	53936
Ставропольский край	40064
Волгоградская область	35981
Курская область	35478
Липецкая область	33838
Тамбовская область	31708
Красноярский край	29806

Воронежская область	28846
Пензенская область	18859
Омская область	18266

Наибольшие отгрузки пшеницы по железной дороге показали: Саратовская область - 53,9 тыс. тн и Ставропольский край - 40,1 тыс.тн.

**Регионы-лидеры по получению за 27.01.2024 - 02.02.2024, МТ**

Регионы - лидеры по получению	МТ
Краснодарский край	14477
Ленинградская область	11278
Приморский край	11203
Челябинская область	5684
Санкт-Перербург	5574
Москва	3967
Саратовская область	2650
Калининградская область	1700
Удмуртия	1534
Тверская область	1367

Максимальные объемы получение пшеницы по железной дороге показали: Краснодарский край - 14,5 тыс. тн и Ленинградская область - 11,3 тыс.тн.

**Компании-лидеры по внутренним отгрузкам за 27.01.2024 - 02.02.2024, МТ**

Компании-лидеры по внутренним отгрузкам	МТ
ООО "РУСАГРОТРАНС"	9956
СПК (СМЕШАННОГО ТИПА) "УСПЕХ"	4055
ООО "ГОЛД ГРЕЙН"	2897
ООО "ТРАНСГРУПП"	2779
ООО "ТД "Зерно Заволжья"	2740
ЗАО "ПТИЦЕФАБРИКА "СЕВЕРНАЯ"	2709
ООО "ИРКУТСКИЙ МАСЛОЖИРКОМБИНАТ"	2654
ООО "АВТОШАТЛ"	2504
ООО *Колос*	2222
ООО "АГРОФИРМА ЕЛЕЦКИЙ"	2163

**Компании-лидеры по получению за 27.01.2024 - 02.02.2024, МТ**

Компании-лидеры по получению	МТ
ОАО "НОВОРОССИЙСКИЙ КОМБИНАТ ХЛЕБОПРОДУКТОВ"	85062
АО "ТЗТ"	83405
ООО "НЗТ"	60023
АО "ЗЕРНОВОЙ ТЕРМИНАЛ "КСК"	46836
ФЕТЕКСИМ	9475
АСПЕКТ	9376
ОАО `ММПТ`	8145
ЗАО "ПТИЦЕФАБРИКА "СЕВЕРНАЯ"	8125
ООО "ПОРТ ВЫСОЦКИЙ"	7947
ООО "СК "ТРАНС - РЕГИОН"	5101

По внутрироссийским отрузкам лидерами выступили ООО "РУСАГРОТРАНС" с объемом 10,0 тыс.тн и СПК (СМЕШАННОГО ТИПА) "УСПЕХ" - 4,1 тыс.тн, крупнейшие получатели пшеницы: ОАО "НОВОРОССИЙСКИЙ КОМБИНАТ ХЛЕБОПРОДУКТОВ" - 85,1 тыс.тн и АО "ТЗТ" - 83,4 тыс.тн

Компании-лидеры по экспорту за 27.01.2024 - 02.02.2024, МТ

Компании-лидеры по экспорту	МТ
ООО "РУСАГРОТРАНС"	32664
ООО "Петрохлеб-Кубань"	25562
ООО "ТРАНСАГРОТЭК"	21285
ООО "ТД "Зерно Заволжья"	16170
ООО "ЭКСПОКОМЛОГИСТИКА"	15498
ООО "ПРИМА СЕРВИС"	13288
ООО "ТД "РИФ"	12023
ООО "РУССКИЙ ЯЧМЕНЬ"	11745
ООО ТК "РЕГИОН-САРАТОВ"	10537
АО "РУССКИЙ ДОМ"	7945

Распределение отгрузок регионов-лидеров за 27.01.2024 - 02.02.2024, МТ

Регион отправления	Регион получения	Всего, МТ
<b>Всего</b>		<b>40888</b>
<b>Саратовская область</b>		<b>14201</b>
в том числе	Ленинградская область	8039
	Краснодарский край	2779
	Санкт-Перербург	1885
	Псковская область	993
	Алтайский край	281
	Кировская область	222
<b>Красноярский край</b>		<b>9855</b>
в том числе	Приморский край	8474
	Саха (Якутия)	743
	Алтайский край	570
	Сахалинская область	66
<b>Тульская область</b>		<b>7488</b>
в том числе	Краснодарский край	3547
	Москва	2332
	Ленинградская область	1456
	Костромская область	151
<b>Оренбургская область</b>		<b>4917</b>
в том числе	Челябинская область	3014
	Саратовская область	1209
	Санкт-Перербург	693
<b>Орловская область</b>		<b>4427</b>
в том числе	Краснодарский край	3288
	Калининградская область	992
	Московская область	146

Основные поставщики по 10 ведущим областям за 27.01.2024 - 02.02.2024, МТ

Регион получения	Поставщик	Всего, МТ
<b>Всего</b>		<b>48216</b>
<b>Краснодарский край</b>		<b>14477</b>
в том числе	ООО "РУСАГРОТРАНС"	9534
	ООО "ТРАНСГРУПП"	2779
	ООО "АГРОФИРМА ЕЛЕЦКИЙ"	2163
<b>Ленинградская область</b>		<b>11278</b>

в том числе	ООО "ТД "Зерно Заволжья"	2740
	ЗАО "ПТИЦЕФАБРИКА "СЕВЕРНАЯ"	2709
	ООО "ГОЛД ГРЕЙН"	2675
	АФЕС	580
	ООО "АВТОШАТЛ"	531
	ООО "РУСАГРОТРАНС"	422
	ООО "РУССКИЙ КОЛОС"	376
	ООО "БОГОРОДИЦКОЕ ХПП"	344
	ООО "БЗК"	279
	ООО "СВЯТОСЛАВСКОЕ ХПП"	276
<b>Приморский край</b>		<b>11203</b>
в том числе	СПК (СМЕШАННОГО ТИПА) "УСПЕХ"	4055
	ООО "ИРКУТСКИЙ МАСЛОЖИРКОМБИНАТ"	2654
	ООО *Колос*	2156
	ООО "ККЗ"	770
	ИП Киященко Оксана Михайловна	630
	ООО *Канское хлебоприемное предприятие*	394
	ООО АГРОФИРМА "УЧУМСКАЯ"	215
	ООО "СИГИР ТЕРМИНАЛС"	183
	ООО "ИШИМСКИЙ КОМБИНАТ ХЛЕБОПРОДУКТОВ"	74
	ЗАО "Искра"	69
<b>Челябинская область</b>		<b>5684</b>
в том числе	ООО "ЭЛЕВАТОР ШИЛЬДА"	1525
	ООО "ДАНИЛОВКА-АГРОИНВЕСТ"	1001
	ОАО "МАКФА"	923
	ООО 'Рубикон'	858
	ООО ХПП "АДАЕВ"	630
	ЗАО "КУРГАНСЕМЕНА"	381
	ООО "СТК"	304
	ОО "ГАЛИОТ"	60
<b>Санкт-Петербург</b>		<b>5574</b>
в том числе	ООО ТК "РЕГИОН-САРАТОВ"	1885
	ОТКРЫТОЕ АКЦИОНЕРНОЕ ОБЩЕСТВО *ТАТАРСТАНСКИЕ ЗЕРНОВЫЕ ТЕХНОЛОГИИ*	1713
	ПКФ КУЗБАСС-ВОЛГА	759
	ООО "СТК"	693
	ООО *ЮНИФЛЭЙКС*	228
	ООО "СЗК"	226
	ЗАО "АгроТрансКапитал"	67

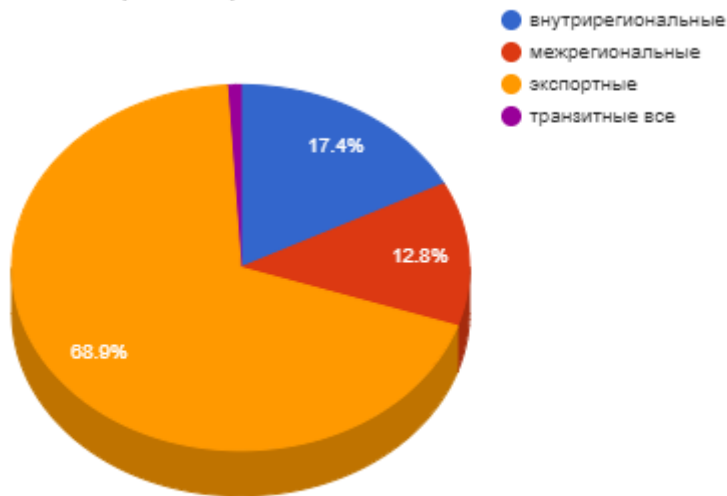
ЯЧМЕНЬ

Железнодорожные перевозки в РФ за 27.01.2024 по 02.02.2024 с ретроспективой, тыс. МТ

Дата	06.01.2024 - 12.01.2024	13.01.2024 - 19.01.2024	20.01.2024 - 26.01.2024	27.01.2024 - 02.02.2024	Изменение за период, %	Доля в общих перевозках, %
внутрирегиональные	7,57	13,84	12,07	22,76	+88,50 ↑	17,42
межрегиональные	10,44	12,30	10,42	16,65	+59,81 ↑	12,75
экспортные	16,21	32,64	41,99	89,97	+114,26 ↑	68,87
импортные	-	-	-	-	0,00 ↔	-
транзитные все	-	-	0,35	1,25	+257,77 ↑	0,96

\* в качестве регионов выступают макрорегионы (федеральные округа)

Железнодорожные перевозки в РФ



Суммарный объем перевозок ячменя по российской ж/д за рассматриваемый период составил 130,63 тыс. МТ (+101,49% к предыдущему периоду)

За рассматриваемый период внутреннее движение ячменя по ж/д по России составило 39,41 тыс. МТ (включает все перевозки внутри России).

Внутреннее движение по ж/д за рассматриваемый период по России составило 30,2%, доля экспортных 68,9%, импортных 0,0%, и транзитных 1,0%.

Соотношение внутрирегиональных к межрегиональным перевозкам (в качестве регионов выступают макрорегионы - федеральные округа) составило 136,7%, за прошлый период 115,9%.

Объем внутрироссийских перевозок составил к объему прошлого периода 175,2%.

Межрегиональный баланс перевозок по макрорегионам РФ за 27.01.2024 - 02.02.2024, тыс. МТ

Регион	Отгрузки внутри округа	Отгрузки из округа	Отгрузки в округ	Экспорт округа	Импорт округа	Сальдо округа за 27.01-02.02
Центральный ФО	16,38	8,80	1,01	17,08	0,00	-8,49 ↓
Дальневосточный ФО	0,02	0,00	3,91	0,00	0,00	+3,93 ↑
Приволжский ФО	2,18	4,41	4,55	23,73	0,00	-21,42 ↓
Северо-Западный ФО	0,00	0,00	3,06	0,00	0,00	+3,06 ↑
Сибирский ФО	0,07	3,36	2,62	40,98	0,00	-41,66 ↓
Уральский ФО	2,08	0,00	0,29	8,17	0,00	-5,81 ↓
Южный ФО	2,02	0,07	1,21	0,00	0,00	+3,16 ↑

Максимальные ж/д отгрузки ячменя за указанный период, включая внутренние, произвел Центральный ФО - 25,18 тыс.МТ (63,9% от всех отгрузок по РФ).

Максимальный экспорт произвел Сибирский ФО в количестве 40,98 тыс.МТ (45,6% от всего экспорта).

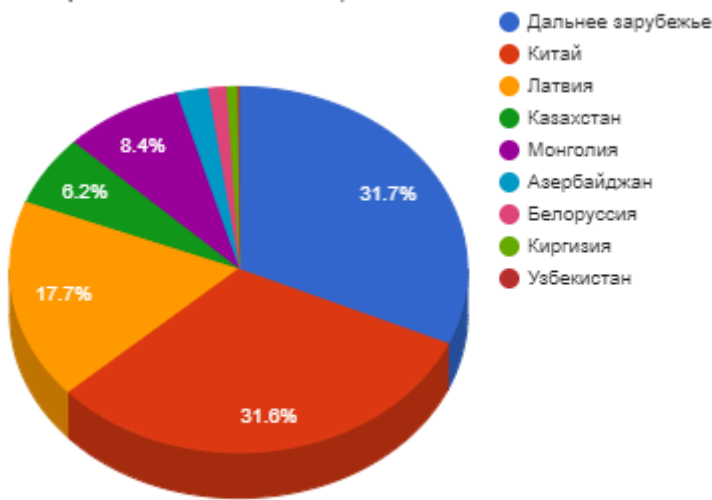
Импорт за 27.01.2024 - 02.02.2024, МТ

Импорт из	за отчетный период, МТ	с начала года по 02.02.2024, МТ	на тот же период с начала прошлого года, МТ
Всего	0	0	0

Экспорт за 27.01.2024 - 02.02.2024, МТ

Экспорт в	за отчетный период, МТ	с начала года по 02.02.2024, МТ	на тот же период с начала прошлого года, МТ
Дальнее зарубежье	28483	109236	67132
Китай	28439	42398	10359
Латвия	15924	33333	0
Казахстан	5590	18021	13169
Монголия	7557	9400	0
Азербайджан	2000	2919	873
Белоруссия	1140	1277	482
Киргизия	699	1038	468
Узбекистан	136	618	0
<b>Всего</b>	<b>89971</b>	<b>218243</b>	<b>92486</b>

Экспорт за 27.01.2024 - 02.02.2024, %



Лидирующий ж/д импортер ячменя из России за период с начала года - Дальнее зарубежье: 109236 МТ, что на 42104 МТ больше ячменя, чем в прошлом году за аналогичный период.

С начала года общий ж/д экспорт составил 218243 МТ, что столько же, сколько и в прошлом году за аналогичный период.

Транзит за 27.01.2024 - 02.02.2024, МТ

Транзит в	за отчетный период, МТ	с начала года по 02.02.2024, МТ	на тот же период с начала прошлого года, МТ
Таджикистан	1250	1669	490
Узбекистан	0	0	268
<b>Всего</b>	<b>1250</b>	<b>1669</b>	<b>758</b>

Лидером по ж/д транзиту ячменя через Россию с начала года является Таджикистан: 1669 МТ, что на 1179.39 МТ больше ячменя, чем в прошлом году за аналогичный период.

Всего с начала года по ж/д прошло транзитом через Россию 1669 МТ, что на 910 МТ больше ячменя, чем в прошлом году за аналогичный период.

Регионы-лидеры по отгрузкам за 27.01.2024 - 02.02.2024, МТ

Регионы - лидеры по отгрузкам	МТ
Новосибирская область	19464
Тамбовская область	13120
Липецкая область	10387
Башкортостан	8841
Красноярский край	8120
Омская область	6770
Оренбургская область	6361
Курская область	5763



Пензенская область	4952
Курганская область	4168

Наибольшие отгрузки ячменя по железной дороге показали: Новосибирская область - 19,5 тыс. тн и Тамбовская область - 13,1 тыс.тн.

**Регионы-лидеры по получению за 27.01.2024 - 02.02.2024, МТ**

Регионы - лидеры по получению	МТ
Ярославская область	12470
Татарстан	4610
Приморский край	3387
Санкт-Перербург	2353
Курганская область	2080
Ростовская область	2023
Тульская область	1938
Москва	1909
Омская область	1511
Астраханская область	1208

Максимальные объемы получение ячменя по железной дороге показали: Ярославская область - 12,5 тыс. тн и Татарстан - 4,6 тыс.тн.

**Компании-лидеры по внутренним отгрузкам за 27.01.2024 - 02.02.2024, МТ**

Компании-лидеры по внутренним отгрузкам	МТ
ОАО "Избердеевский элеватор"	4718
ООО *НИКИФОРОВСКОЕ ХЛЕБОПРИЕМНОЕ ПРЕДПРИЯТИЕ*	2684
ГЕРМОН	2244
ОАО "ТрансКонтейнер"	2080
АО "РУССКИЙ ДОМ"	2023
ООО "ЧУФАРОВСКИЙ ЭЛЕВАТОР"	1777
ИП КОПЦЕВА ЛАРИСА ИВАНОВНА	1727
Обособленное подразделение в г. Воронеж ООО "Логис	1661
БАШМАКОВСКИЙ МУКОМОЛЬНЫЙ ЗАВОД	1365
ООО "ХОЗЯЙСТВО"	1291

**Компании-лидеры по получению за 27.01.2024 - 02.02.2024, МТ**

Компании-лидеры по получению	МТ
ООО "ПИВОВАРЕННАЯ КОМПАНИЯ "БАЛТИКА"	16038
ООО "ПОРТ ВЫСОЦКИЙ"	12647
ООО "ВСК"	5110
ОАО "ВМТП"	4567
ООО "РТЛ"	3443
ФЕТЕКСИМ	3288
АО "ЕВРОПА-КАЛИНИНГРАД"	2832
ГРАНД	2828
СОЛОДОВЕННЫЙ ЗАВОД СУФФЛЕ САНКТ-ПЕТЕРБУРГ	2353
ОАО "ТрансКонтейнер"	2080

По внутрироссийским отрузкам лидерами выступили ОАО "Избердеевский элеватор" с объемом 4,7 тыс.тн и ООО \*НИКИФОРОВСКОЕ ХЛЕБОПРИЕМНОЕ ПРЕДПРИЯТИЕ\* - 2,7 тыс.тн, крупнейшие получатели ячменя: ООО "ПИВОВАРЕННАЯ КОМПАНИЯ "БАЛТИКА" - 16,0 тыс.тн и ООО "ПОРТ ВЫСОЦКИЙ" - 12,6 тыс.тн

**Компании-лидеры по экспорту за 27.01.2024 - 02.02.2024, МТ**

Компании-лидеры по экспорту	МТ
ООО `АЛЬЯНСТРАНСТОРГ`	12166
ООО "РУСАГРОТРАНС"	8288
ООО "ТРАНС ИННОВАЦИЯ"	4489

ООО "СТК"	4017
ООО "НОВОТЭК ПЛЮС"	3697
ООО "ЭЛЕВАТОР"	3288
ЕВРОСИБ СПБ-ТРАНСПОРТНЫЕ СИСТЕМЫ	3151
ООО "РУССКИЙ ЯЧМЕНЬ"	2993
ООО 'ЛОГИСТИК-ПРОФИ'	2973
ООО "РАССКАЗОВСКОЕ"	2455

Распределение отгрузок регионов-лидеров за 27.01.2024 - 02.02.2024, МТ

Регион отправления	Регион получения	Всего, МТ
<b>Всего</b>		<b>24104</b>
<b>Липецкая область</b>		<b>7904</b>
в том числе	Ярославская область	4587
	Татарстан	1167
	Тульская область	950
	Иркутская область	560
	Санкт-Перербург	218
	Хабаровский край	201
	Свердловская область	146
	Белгородская область	72
<b>Тамбовская область</b>		<b>5664</b>
в том числе	Ярославская область	2899
	Белгородская область	926
	Санкт-Перербург	599
	Псковская область	380
	Тульская область	361
	Иркутская область	298
	Татарстан	200
<b>Курская область</b>		<b>4319</b>
в том числе	Татарстан	2228
	Мордовия	654
	Тульская область	627
	Ярославская область	361
	Алтайский край	150
	Свердловская область	142
	Амурская область	60
	Новосибирская область	45
	Красноярский край	40
	Курская область	10
<b>Красноярский край</b>		<b>3363</b>
в том числе	Приморский край	3363
<b>Ульяновская область</b>		<b>2854</b>
в том числе	Омская область	1077
	Самарская область	776
	Татарстан	717
	Хабаровский край	282

Основные поставщики по 10 ведущим областям за 27.01.2024 - 02.02.2024, МТ

Регион получения	Поставщик	Всего, МТ
<b>Всего</b>		<b>24900</b>
<b>Ярославская область</b>		<b>12470</b>
в том числе	ОАО "Избердеевский элеватор"	4587
	ООО *НИКИФОРОВСКОЕ ХЛЕБОПРИЕМНОЕ ПРЕДПРИЯТИЕ*	2484
	Обособленное подразделение в г. Воронеж ООО "Логис"	1661
	БАШМАКОВСКИЙ МУКОМОЛЬНЫЙ ЗАВОД	943
	ОАО "РЯЖСКИЙ ЭЛЕВАТОР"	895
	ООО "ПИВОВАРЕННАЯ КОМПАНИЯ "БАЛТИКА"	835
	ТАМБОВАГРОПРОМХИМИЯ	414
	ООО *РУССКАЯ ЗЕРНОВАЯ КОМПАНИЯ*	361
	ООО "ЭЛЕВАТОР КОРАБЛИНО"	215
	ГЕРМОН	70
<b>Татарстан</b>		<b>4610</b>
в том числе	АО "РУССКИЙ ДОМ"	1396
	АООТ ^ЕЛЕЦКАЯ ХЛЕБНАЯ БАЗА 30^	944
	ООО "ЧУФАРОВСКИЙ ЭЛЕВАТОР"	717
	ООО "АРТЕЛЬ ПЛЮС"	618
	АО ЭЛЕВАТОР ЭРТИЛЬСКИЙ	297
	ООО "АГРОФИРМА ЕЛЕЦКИЙ"	222
	ЛУКАШЕВСКОЕ ХЛЕБОПРИЕМНОЕ ПРЕДПРИЯТИЕ	214
	ООО *НИКИФОРОВСКОЕ ХЛЕБОПРИЕМНОЕ ПРЕДПРИЯТИЕ*	200
<b>Приморский край</b>		<b>3387</b>
в том числе	ООО "ХОЗЯЙСТВО"	1291
	ООО *Нижнеингашское ХПП*	1031
	ООО "СИБЛЕСТРАНС"	971
	ИП Киященко Оксана Михайловна	70
	ОАО "Хабаровское предприятие по оптовой торговле стройматериалами "Стройоптторг"	23
<b>Санкт-Петербург</b>		<b>2353</b>
в том числе	ООО "ТОРГОВО-ЗАКУПОЧНАЯ КОМПАНИЯ ЗЕРНОВЫЕ ПРОДУКТЫ"	895
	ООО "ДИМЭКС"	818
	КИМОВСКОЕ ХЛЕБОПРИЕМНОЕ ПРЕДПРИЯТИЕ	425
	СТУДЕНЕЦКИЙ МУКОМОЛЬНЫЙ ЗАВОД	214
<b>Курганская область</b>		<b>2080</b>
в том числе	ОАО "ТрансКонтейнер"	2080

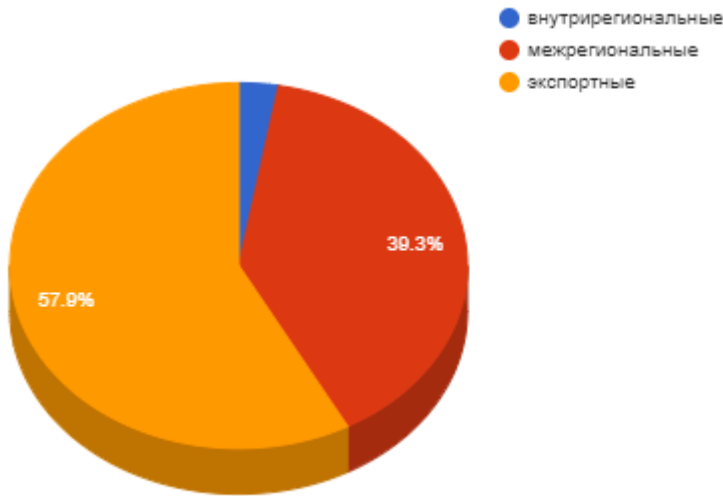
КУКУРУЗА

Железнодорожные перевозки в РФ за 27.01.2024 по 02.02.2024 с ретроспективой, тыс. МТ

Дата	06.01.2024 - 12.01.2024	13.01.2024 - 19.01.2024	20.01.2024 - 26.01.2024	27.01.2024 - 02.02.2024	Изменение за период, %	Доля в общих перевозках, %
внутрирегиональные	1,83	0,77	1,07	1,12	+4,72 ↑	2,80
межрегиональные	5,87	24,85	14,14	15,73	+11,23 ↑	39,31
экспортные	14,19	7,93	29,31	23,17	-20,96 ↓	57,90
импортные	-	-	-	-	0,00 ↔	-
транзитные все	-	-	-	-	0,00 ↔	-

\* в качестве регионов выступают макрорегионы (федеральные округа)

Железнодорожные перевозки в РФ



Суммарный объем перевозок кукурузы по российской ж/д за рассматриваемый период составил 40,01 тыс. МТ (-10,12% к предыдущему периоду)

Внутреннее движение по ж/д по российской территории составило 16,85 тыс. МТ (включает все перевозки внутри России).

За рассматриваемый период внутреннее движение по ж/д по Российской Федерации составило 42,1%, доля экспортных 57,9%, импортных 0,0%, и транзитных 0,0%.

Соотношение внутрирегиональных к межрегиональным перевозкам (в качестве регионов выступают макрорегионы - федеральные округа) составило 7,1%, за прошлый период 7,6%.

Объем внутрироссийских перевозок составил к объему прошлого периода 110,8%.

Межрегиональный баланс перевозок по макрорегионам РФ за 27.01.2024 - 02.02.2024, тыс. МТ

Регион	Отгрузки внутри округа	Отгрузки из округа	Отгрузки в округ	Экспорт округа	Импорт округа	Сальдо округа за 27.01-02.02
Центральный ФО	0,91	7,63	0,00	16,62	0,00	-23,33 ↓
Дальневосточный ФО	0,00	0,00	0,04	2,90	0,00	-2,86 ↓
Приволжский ФО	0,21	7,61	0,07	0,00	0,00	-7,33 ↓
Северо-Западный ФО	0,00	0,00	2,86	0,00	0,00	+2,86 ↑
Сибирский ФО	0,00	0,00	2,45	0,00	0,00	+2,45 ↑
Уральский ФО	0,00	0,00	1,72	0,00	0,00	+1,72 ↑
Южный ФО	0,00	0,49	8,59	3,65	0,00	+4,44 ↑

Максимальные ж/д отгрузки кукурузы, включая внутренние, за указанный период произвел Центральный ФО - 8,54 тыс.МТ (50,7% от всех отгрузок по РФ).

Максимальный экспорт произвел также Центральный ФО в количестве 16,62 тыс.МТ (71,7% от всего экспорта).

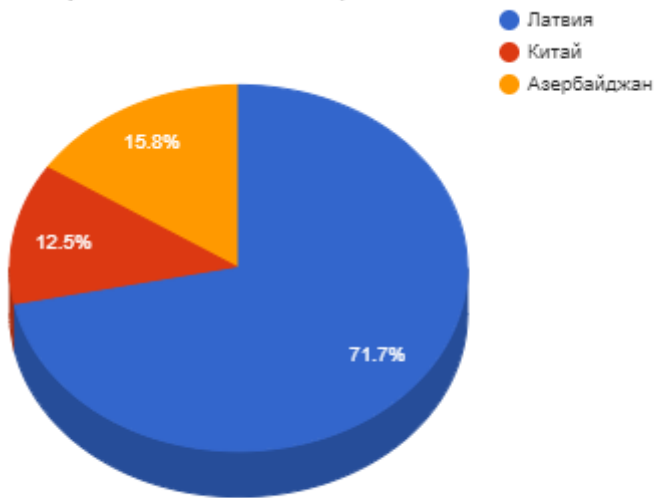
Импорт за 27.01.2024 - 02.02.2024, МТ

Импорт из	за отчетный период, МТ	с начала года по 02.02.2024, МТ	на тот же период с начала прошлого года, МТ
Белоруссия	0	0	581
<b>Всего</b>	<b>0</b>	<b>0</b>	<b>581</b>

Экспорт за 27.01.2024 - 02.02.2024, МТ

Экспорт в	за отчетный период, МТ	с начала года по 02.02.2024, МТ	на тот же период с начала прошлого года, МТ
Латвия	16615	57883	27843
Китай	2897	11240	13598
Азербайджан	3654	7004	17530
Дальнее зарубежье	0	22	0
Казахстан	0	0	1827
Литва	0	0	12812
Эстония	0	0	4942
<b>Всего</b>	<b>23166</b>	<b>76150</b>	<b>78555</b>

Экспорт за 27.01.2024 - 02.02.2024, %



Лидирующий ж/д импортер кукурузы из России за период с начала года - Латвия: 57883 МТ, что на 30040 МТ больше кукурузы, чем в прошлом году за аналогичный период.

Поставки по ж/д с начала года составили 76150 МТ, что на 582 МТ больше кукурузы, чем в прошлом году за аналогичный период.

Транзит за 27.01.2024 - 02.02.2024, МТ

Транзит в	за отчетный период, МТ	с начала года по 02.02.2024, МТ	на тот же период с начала прошлого года, МТ
Монголия	0	0	3
Казахстан	0	0	42
<b>Всего</b>	<b>0</b>	<b>0</b>	<b>45</b>

Регионы-лидеры по отгрузкам за 27.01.2024 - 02.02.2024, МТ

Регионы - лидеры по отгрузкам	МТ
Курская область	12947
Липецкая область	8377
Саратовская область	6559
Ставропольский край	3426
Приморский край	2065
Воронежская область	1965
Пензенская область	1260
Орловская область	1042
Амурская область	831
Кабардино-Балкария	465

Наибольшие отгрузки кукурузы по железной дороге показали: Курская область - 12,9 тыс. тн и Липецкая область - 8,4 тыс.тн.

Регионы-лидеры по получению за 27.01.2024 - 02.02.2024, МТ

Регионы - лидеры по получению	МТ
Астраханская область	8589
Новосибирская область	1598
Ленинградская область	1123
Новгородская область	1091
Тюменская область	974
Рязанская область	908
Свердловская область	700
Коми	650
Омская область	530
Красноярский край	228

Максимальные объемы получение кукурузы по железной дороге показали: Астраханская область - 8,6 тыс. тн и Новосибирская область - 1,6 тыс.тн.

Компании-лидеры по внутренним отгрузкам за 27.01.2024 - 02.02.2024, МТ

Компании-лидеры по внутренним отгрузкам	МТ
ООО "ЮФЕНАЛ ТРЕЙД"	4466
ООО *Добрыня*	2029
ОАО "Зерно"	1598
ЗАО "Артель"	1585
ООО "Вертуновское"	1260
ЗАО "ПТИЦЕФАБРИКА "СЕВЕРНАЯ"	1123
ООО "ГОЛД ГРЕЙН"	1051
ООО "ТОРГОВО-ЗАКУПОЧНАЯ КОМПАНИЯ ЗЕРНОВЫЕ ПРОДУКТЫ"	908
АО "РУССКИЙ ДОМ"	705
ООО "Агрофирма "Рубеж"	675

Компании-лидеры по получению за 27.01.2024 - 02.02.2024, МТ

Компании-лидеры по получению	МТ
ООО "Астраханский зерновой терминал"	3596
ПКФ ВОЛГА-ПОРТ	2705
ООО "Сибирская Нива"	1598
ЗАО "ПТИЦЕФАБРИКА "СЕВЕРНАЯ"	1123
ОАО Подберезский комбинат хлебопродуктов	1091
ООО "Порт "Зюйд-Вест"	1051
ОАО "Ибредькрахмалпатока"	908
ПАО "Астраханский порт"	870
МОСК Ж.Д. ОАО "РЖД"	765
ООО "ЖЕЛДОРПУТЬ"	700

По внутрироссийским отрузкам лидерами выступили ООО "ЮФЕНАЛ ТРЕЙД" с объемом 4,5 тыс.тн и ООО \*Добрыня\* - 2,0 тыс.тн, крупнейшие получатели кукурузы: ООО "Астраханский зерновой терминал" - 3,6 тыс.тн и ПКФ ВОЛГА-ПОРТ - 2,7 тыс.тн

Компании-лидеры по экспорту за 27.01.2024 - 02.02.2024, МТ

Компании-лидеры по экспорту	МТ
ООО 'ИЗМАЛКОВСКИЙ ЭЛЕВАТОР'	6347
АО "РУССКИЙ ДОМ"	4538
ООО "АВАНГАРД-АГРО-Курск"	2742
ООО ШАМС	1812
ООО "РАЙЛ-ЛОГИСТИК"	1520
ТМУ ЦЭМ	1120
ООО "ГРЭЙНКОР"	840
ООО "СОЮЗ"	831

ООО "ТК ПРОФФИ"	765
ООО "СК-ЭВЕРЕСТ"	578

Распределение отгрузок регионов-лидеров за 27.01.2024 - 02.02.2024, МТ

Регион отправления	Регион получения	Всего, МТ
<b>Всего</b>		<b>15086</b>
<b>Саратовская область</b>		<b>6559</b>
в том числе	Астраханская область	6559
<b>Курская область</b>		<b>3413</b>
в том числе	Ленинградская область	1123
	Тюменская область	747
	Новгородская область	735
	Коми	300
	Омская область	280
	Красноярский край	228
<b>Липецкая область</b>		<b>2029</b>
в том числе	Астраханская область	2029
<b>Воронежская область</b>		<b>1825</b>
в том числе	Новосибирская область	1598
	Тюменская область	227
<b>Пензенская область</b>		<b>1260</b>
в том числе	Свердловская область	700
	Коми	350
	Удмуртия	209

Основные поставщики по 10 ведущим областям за 27.01.2024 - 02.02.2024, МТ

Регион получения	Поставщик	Всего, МТ
<b>Всего</b>		<b>13375</b>
<b>Астраханская область</b>		<b>8589</b>
в том числе	ООО "ЮФЕНАЛ ТРЕЙД"	4466
	ООО *Добрыня*	2029
	ООО "ГОЛД ГРЕЙН"	1051
	ООО "Агрофирма "Рубеж"	675
	ООО "КОФКО РЕСОРСИЗ"	365
<b>Новосибирская область</b>		<b>1598</b>
в том числе	ОАО "Зерно"	1598
<b>Ленинградская область</b>		<b>1123</b>
в том числе	ЗАО "ПТИЦЕФАБРИКА "СЕВЕРНАЯ"	1123
<b>Новгородская область</b>		<b>1091</b>
в том числе	ЗАО "Артель"	525
	ОАО "ОКТЯБРЬСКОЕ"	356
	АО "РУССКИЙ ДОМ"	210
<b>Тюменская область</b>		<b>974</b>
в том числе	ЗАО "Артель"	532
	ОАО ЗАВОД РАСТИТЕЛЬНЫХ МАСЕЛ "БУТУРЛИНОВСКИЙ"	227
	АО "РУССКИЙ ДОМ"	215

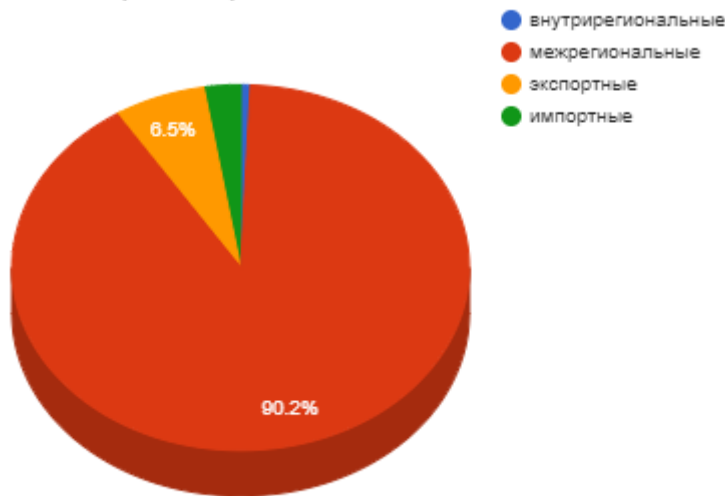
РИС

Железнодорожные перевозки в РФ за 27.01.2024 по 02.02.2024 с ретроспективой, тыс. МТ

Дата	06.01.2024 - 12.01.2024	13.01.2024 - 19.01.2024	20.01.2024 - 26.01.2024	27.01.2024 - 02.02.2024	Изменение за период, %	Доля в общих перевозках, %
внутрирегиональные	0,02	0,06	-	0,04	0,00 ⇔	0,69
межрегиональные	2,10	3,93	4,47	4,70	+5,12 ↑	90,20
экспортные	-	0,14	0,01	0,34	+2187,74 ↑	6,52
импортные	0,12	-	0,19	0,14	-27,50 ↓	2,59
транзитные все	-	-	-	-	0,00 ⇔	-

\* в качестве регионов выступают макрорегионы (федеральные округа)

Железнодорожные перевозки в РФ



Суммарный объем перевозок риса по российской ж/д за рассматриваемый период составил 5,21 тыс. МТ (+11,53% к предыдущему периоду)

Внутреннее движение риса по ж/д по России составило 4,73 тыс. МТ (включает все перевозки внутри России).

Итого внутреннее движение по ж/д по российской территории составило 90,9%, доля экспортных 6,5%, импортных 2,6%, и транзитных 0,0%.

Соотношение внутрирегиональных к межрегиональным перевозкам (в качестве регионов выступают макрорегионы - федеральные округа) составило 0,8%, за прошлый период 0,0%.

Объем внутрироссийских перевозок составил к объему прошлого периода 105,9%.

Межрегиональный баланс перевозок по макрорегионам РФ за 27.01.2024 - 02.02.2024, тыс. МТ

Регион	Отгрузки внутри округа	Отгрузки из округа	Отгрузки в округ	Экспорт округа	Импорт округа	Сальдо округа за 27.01-02.02
Центральный ФО	0,00	0,20	0,03	0,00	0,00	-0,17 ↓
Дальневосточный ФО	0,00	0,82	0,26	0,07	0,00	-0,64 ↓
Приволжский ФО	0,00	0,00	0,66	0,00	0,00	+0,66 ↑
Северо-Западный ФО	0,00	0,40	0,14	0,00	0,00	-0,26 ↓
Сибирский ФО	0,00	0,12	2,09	0,00	0,00	+1,97 ↑
Уральский ФО	0,00	0,14	1,36	0,00	0,00	+1,23 ↑
Южный ФО	0,04	3,02	0,17	0,27	0,14	-2,95 ↓

Максимальные ж/д отгрузки риса, включая внутренние, за указанный период произвел Южный ФО - 3,05 тыс.МТ (64,5% от всех отгрузок по РФ).

Максимальный экспорт произвел также Южный ФО в количестве 0,27 тыс.МТ (80,1% от всего экспорта).

Импорт за 27.01.2024 - 02.02.2024, МТ

Импорт из	за отчетный период, МТ	с начала года по 02.02.2024, МТ	на тот же период с начала прошлого года, МТ
Дальнее зарубежье	135	600	587
<b>Всего</b>	<b>135</b>	<b>600</b>	<b>587</b>

За период с начала года лидером по ж/д экспорту риса в Россию является Дальнее зарубежье: 601 МТ, что на 13 МТ больше риса, чем в прошлом году за аналогичный период.



Объем импортных ж/д поставок в Россию с начала года составил 601 МТ, что на 13 МТ больше риса, чем в прошлом году за аналогичный период.

**Экспорт за 27.01.2024 - 02.02.2024, МТ**

Экспорт в	за отчетный период, МТ	с начала года по 02.02.2024, МТ	на тот же период с начала прошлого года, МТ
Казахстан	339	629	297
Киргизия	0	0	203
<b>Всего</b>	<b>339</b>	<b>629</b>	<b>501</b>

За период с начала года лидером по ж/д импорту риса из России является Казахстан: 629 МТ, что на 332 МТ больше риса, чем в прошлом году за аналогичный период.

Всего с начала года по ж/д экспортировано риса 629 МТ, что на 13 МТ больше риса, чем в прошлом году за аналогичный период.

**Транзит за 27.01.2024 - 02.02.2024, МТ**

Транзит в	за отчетный период, МТ	с начала года по 02.02.2024, МТ	на тот же период с начала прошлого года, МТ
Монголия	0	0	44
<b>Всего</b>	<b>0</b>	<b>0</b>	<b>44</b>

**Регионы-лидеры по отгрузкам за 27.01.2024 - 02.02.2024, МТ**

Регионы - лидеры по отгрузкам	МТ
Краснодарский край	2350
Приморский край	891
Адыгея	603
Санкт-Перербург	398
Ростовская область	265
Челябинская область	135
Новосибирская область	125
Московская область	105
Москва	94
Дагестан	67

Наибольшие отгрузки риса по железной дороге показали: Краснодарский край - 2,4 тыс. тн и Приморский край - 0,9 тыс.тн.

**Регионы-лидеры по получению за 27.01.2024 - 02.02.2024, МТ**

Регионы - лидеры по получению	МТ
Новосибирская область	1195
Челябинская область	913
Свердловская область	448
Башкортостан	343
Алтайский край	270
Ростовская область	201
Хакасия	186
Иркутская область	143
Красноярский край	137
Пермский край	135

Максимальные объемы получение риса по железной дороге показали: Новосибирская область - 1,2 тыс. тн и Челябинская область - 0,9 тыс.тн.

**Компании-лидеры по внутренним отгрузкам за 27.01.2024 - 02.02.2024, МТ**

Компании-лидеры по внутренним отгрузкам	МТ
ООО "РЕСУРС"	739
ООО "ДА-ЛИНА ТРАНС"	600
АО ФИРМА "АГРОКОМПЛЕКС" ИМ. Н.И.ТКАЧЕВА	543
АО "ПИК"	354
ООО "КУБАНЬ-ЛОГИСТИК"	271

ИП ЛАГОШИНА ОЛЬГА АЛЕКСАНДРОВНА	210
ООО *Агро-Альянс*	203
БОЛОХОВСКИЙ ДП РОСГОССТРАХ-ТУЛА	186
ИЭТ-М	181
ООО "ТЕРМИНАЛ"	135

**Компании-лидеры по получению за 27.01.2024 - 02.02.2024, МТ**

Компании-лидеры по получению	МТ
ООО "РЕСУРС"	670
ООО "ТРАНЗИТ"	354
ООО "ТК БЭСТ КОМПАНИ"	329
ООО "ДА-ЛИНА ТРАНС"	272
ООО "ОПХ"	210
ООО *Кадош*	136
ООО "База Малино"	136
ООО "УРАЛ-СЕРВИС"	135
ООО "ВЕСТСИБТРАНС"	135
ИП ЛАГОШИНА ОЛЬГА АЛЕКСАНДРОВНА	135

По внутрироссийским отгрузкам лидерами выступили ООО "РЕСУРС" с объемом 0,7 тыс.тн и ООО "ДА-ЛИНА ТРАНС" - 0,6 тыс.тн, крупнейшие получатели риса: ООО "РЕСУРС" - 0,7 тыс.тн и ООО "ТРАНЗИТ" - 0,4 тыс.тн

**Компании-лидеры по экспорту за 27.01.2024 - 02.02.2024, МТ**

Компании-лидеры по экспорту	МТ
ООО "КУБАНЬ-ЛОГИСТИК"	204
ООО "ДА-ЛИНА ТРАНС"	68
ООО "ЛОТУС ГРУПП"	67

**Распределение отгрузок регионов-лидеров за 27.01.2024 - 02.02.2024, МТ**

Регион отправления	Регион получения	Всего, МТ
<b>Всего</b>		<b>4167</b>
<b>Краснодарский край</b>		<b>2078</b>
в том числе	Новосибирская область	737
	Башкортостан	343
	Свердловская область	273
	Санкт-Петербург	135
	Челябинская область	134
	Самарская область	126
	Алтайский край	68
	Красноярский край	68
	Хакасия	68
	Омская область	67
<b>Приморский край</b>		<b>823</b>
в том числе	Новосибирская область	380
	Хакасия	118
	Иркутская область	94
	Челябинская область	71
	Забайкальский край	51
	Ростовская область	30
	Свердловская область	26
	Москва	26
	Омская область	25

<b>Адыгея</b>		<b>603</b>
в том числе	Челябинская область	603
<b>Санкт-Перербург</b>		<b>398</b>
в том числе	Пермский край	135
	Свердловская область	132
	Челябинская область	104
	Новосибирская область	26
<b>Ростовская область</b>		<b>265</b>
в том числе	Алтайский край	135
	Приморский край	130

Основные поставщики по 10 ведущим областям за 27.01.2024 - 02.02.2024, МТ

Регион получения	Поставщик	Всего, МТ
<b>Всего</b>		<b>3169</b>
<b>Новосибирская область</b>		<b>1195</b>
в том числе	АО "ПИК"	354
	ООО "ДА-ЛИНА ТРАНС"	262
	АО ФИРМА "АГРОКОМПЛЕКС" ИМ. Н.И.ТКАЧЕВА	204
	ООО "КУБАНЬ-ЛОГИСТИК"	135
	ООО Компания *Новотэк Плюс*	67
	ООО *Агро-Альянс*	67
	ОАО "ТрансКонтейнер"	26
	БОЛОХОВСКИЙ ДП РОСГОССТРАХ-ТУЛА	26
	КОНТЕЙНЕРШИПС ИСТ	26
	БИОТЕХ	25
<b>Челябинская область</b>		<b>913</b>
в том числе	ООО "РЕСУРС"	603
	ООО "ДА-ЛИНА ТРАНС"	134
	ООО "ЖТЭК"	104
	ООО "ДиДиПи Трейд"	67
	БОЛОХОВСКИЙ ДП РОСГОССТРАХ-ТУЛА	4
<b>Свердловская область</b>		<b>448</b>
в том числе	АО ФИРМА "АГРОКОМПЛЕКС" ИМ. Н.И.ТКАЧЕВА	135
	ЗАО "Логистика - Терминал"	132
	ИП ЛАГОШИНА ОЛЬГА АЛЕКСАНДРОВНА	70
	ООО "ДА-ЛИНА ТРАНС"	67
	БОЛОХОВСКИЙ ДП РОСГОССТРАХ-ТУЛА	26
	ООО "ОТТ"	16
<b>Башкортостан</b>		<b>343</b>
в том числе	ИП ЛАГОШИНА ОЛЬГА АЛЕКСАНДРОВНА	140
	ООО "КУБАНЬ-ЛОГИСТИК"	68
	АО ФИРМА "АГРОКОМПЛЕКС" ИМ. Н.И.ТКАЧЕВА	68
	ООО "ДА-ЛИНА ТРАНС"	67
<b>Алтайский край</b>		<b>270</b>
в том числе	ООО "КУБАНЬ-ЛОГИСТИК"	68
	ООО "ЮгТранс КМВ"	67
	ООО СВС ТРАНССЕРВИС	67
	ООО "ДОНСКИЕ КРУПЫ"	67

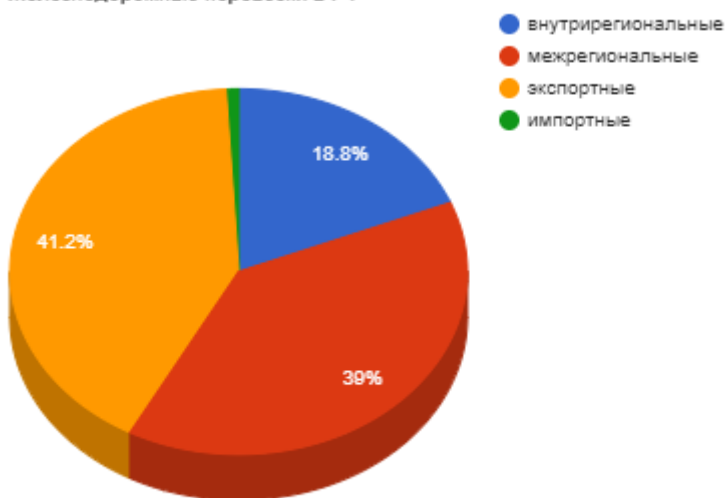
МУКА

Железнодорожные перевозки в РФ за 27.01.2024 по 02.02.2024 с ретроспективой, тыс. МТ

Дата	06.01.2024 - 12.01.2024	13.01.2024 - 19.01.2024	20.01.2024 - 26.01.2024	27.01.2024 - 02.02.2024	Изменение за период, %	Доля в общих перевозках, %
внутрирегиональные	3,50	4,86	6,62	7,06	+6,69 ↑	18,84
межрегиональные	7,34	14,03	12,57	14,63	+16,36 ↑	39,03
экспортные	5,70	12,99	15,82	15,46	-2,31 ↓	41,24
импортные	0,04	0,10	0,21	0,33	+60,41 ↑	0,89
транзитные все	-	-	-	-	0,00 ↔	-

\* в качестве регионов выступают макрорегионы (федеральные округа)

Железнодорожные перевозки в РФ



Суммарный объем перевозок пшеничной и ржаной муки по российской ж/д за рассматриваемый период составил 37,48 тыс. МТ (+6,42% к предыдущему периоду)

За рассматриваемый период внутреннее движение пшеничной и ржаной муки по ж/д по России составило 21,69 тыс. МТ (включает все перевозки внутри России).

Внутреннее движение по ж/д по территории РФ составило 57,9%, доля экспортных 41,2%, импортных 0,9%, и транзитных 0,0%.

Соотношение внутрирегиональных к межрегиональным перевозкам (в качестве регионов выступают макрорегионы - федеральные округа) составило 48,3%, за прошлый период 52,7%.

Объем внутрироссийских перевозок составил к объему прошлого периода 113,0%.

Межрегиональный баланс перевозок по макрорегионам РФ за 27.01.2024 - 02.02.2024, тыс. МТ

Регион	Отгрузки внутри округа	Отгрузки из округа	Отгрузки в округ	Экспорт округа	Импорт округа	Сальдо округа за 27.01-02.02
N/A	0,00	0,00	0,00	0,00	0,21	0,00 ↔
Центральный ФО	0,07	3,80	0,96	0,47	0,00	-3,25 ↓
Дальневосточный ФО	0,20	0,74	5,73	0,00	0,00	+5,20 ↑
Приволжский ФО	0,00	0,99	0,72	2,43	0,00	-2,70 ↓
Северо-Западный ФО	0,32	0,41	3,47	0,00	0,00	+3,38 ↑
Сибирский ФО	6,20	7,77	1,18	4,81	0,00	-5,19 ↓
Уральский ФО	0,00	0,50	1,75	0,52	0,00	+0,73 ↑
Южный ФО	0,27	0,41	0,82	7,23	0,12	-6,43 ↓

Максимальные ж/д отгрузки за указанный период, включая внутренние, произвел Сибирский ФО - 13,97 тыс.МТ (64,4% от всех отгрузок по РФ).

Максимальный экспорт произвел Южный ФО в количестве 7,23 тыс.МТ (46,8% от всего экспорта).

Импорт за 27.01.2024 - 02.02.2024, МТ

Импорт из	за отчетный период, МТ	с начала года по 02.02.2024, МТ	на тот же период с начала прошлого года, МТ
Дальнее зарубежье	334	718	18
<b>Всего</b>	<b>334</b>	<b>718</b>	<b>18</b>

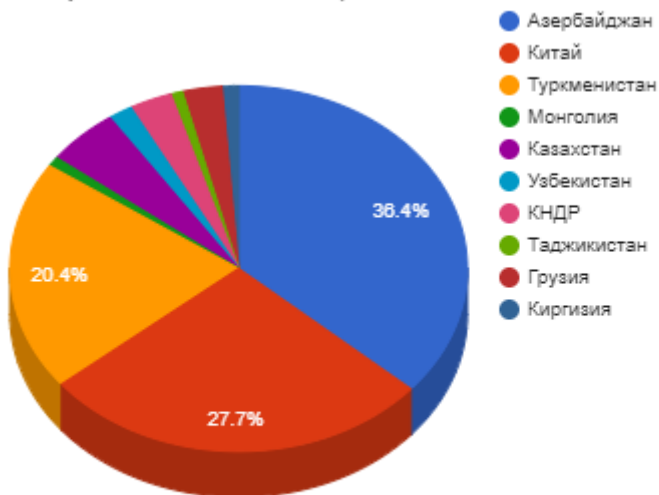
Лидером по ж/д экспорту пшеничной и ржаной муки в Россию с начала года является Дальнее зарубежье: 719 МТ, что на 701 МТ больше пшеничной и ржаной муки, чем в прошлом году за аналогичный период.

Итоговые ж/д поставки в Россию с начала года - 719 МТ, что на 701 МТ больше пшеничной и ржаной муки, чем в прошлом году за аналогичный период.

**Экспорт за 27.01.2024 - 02.02.2024, МТ**

Экспорт в	за отчетный период, МТ	с начала года по 02.02.2024, МТ	на тот же период с начала прошлого года, МТ
Азербайджан	5630	23727	10806
Китай	4273	12839	4746
Туркменистан	3154	12377	10035
Монголия	132	3311	259
Казахстан	789	2058	622
Узбекистан	265	1353	1050
КНДР	466	1149	3076
Таджикистан	130	984	4223
Грузия	432	835	3787
Киргизия	181	291	100
Дальнее зарубежье	0	198	2039
Белоруссия	0	189	66
<b>Всего</b>	<b>15458</b>	<b>59316</b>	<b>40815</b>

Экспорт за 27.01.2024 - 02.02.2024, %



Лидером по ж/д импорту пшеничной и ржаной муки из России с начала года является Азербайджан: 23728 МТ, что на 12921 МТ больше пшеничной и ржаной муки, чем в прошлом году за аналогичный период.

Поставки пшеничной и ржаной муки по ж/д с начала года составили 59317 МТ, что на 701 МТ больше пшеничной и ржаной муки, чем в прошлом году за аналогичный период.

**Транзит за 27.01.2024 - 02.02.2024, МТ**

Транзит в	за отчетный период, МТ	с начала года по 02.02.2024, МТ	на тот же период с начала прошлого года, МТ
<b>Всего</b>	<b>0</b>	<b>0</b>	<b>0</b>

**Регионы-лидеры по отгрузкам за 27.01.2024 - 02.02.2024, МТ**

Регионы - лидеры по отгрузкам	МТ
Алтайский край	8731
Дагестан	3022
Иркутская область	2958
Новосибирская область	2461
Красноярский край	2182
Ставропольский край	1807
Волгоградская область	1245
Саратовская область	1141

Томская область	1000
Ростовская область	900

Наибольшие отгрузки пшеничной и ржаной муки по железной дороге показали: Алтайский край - 8,7 тыс. тн и Дагестан - 3,0 тыс.тн.

**Регионы-лидеры по получению за 27.01.2024 - 02.02.2024, МТ**

Регионы - лидеры по получению	МТ
Приморский край	2853
Иркутская область	2282
Бурятия	1876
Саха (Якутия)	1248
Архангельская область	1169
Хабаровский край	906
Забайкальский край	890
Калининградская область	807
Красноярский край	791
Амурская область	788

Максимальные объемы получение пшеничной и ржаной муки по железной дороге показали: Приморский край - 2,9 тыс. тн и Иркутская область - 2,3 тыс.тн.

**Компании-лидеры по внутренним отгрузкам за 27.01.2024 - 02.02.2024, МТ**

Компании-лидеры по внутренним отгрузкам	МТ
ЗАО "АЛЕЙСКЗЕРНОПРОДУКТ" ИМ.С.Н.СТАРОВОЙТОВА	2652
ОАО "ТрансКонтейнер"	1980
ООО "ПРИЧУЛЫМЬЕ"	1371
ОАО "МЕЛЬНИК"	1088
ООО "ПО "ТОПЧИХИНСКИЙ МЕЛЬКОМБИНАТ"	866
ЗАО "ККХП"	678
ООО "БМК"	672
ООО "ПО "УСТЬ-КАЛМАНСКИЙ ЭЛЕВАТОР"	540
ООО "САБУРОВСКИЙ КОМБИНАТ ХЛЕБОПРОДУКТОВ"	537
ОАО АК "Томские мельницы"	534

**Компании-лидеры по получению за 27.01.2024 - 02.02.2024, МТ**

Компании-лидеры по получению	МТ
ООО "КАМЧАТСКОЕ МОРСКОЕ ПАРХОДСТВО"	1129
ООО "АССОЦИАЦИЯ СТРОИТЕЛЕЙ АЯМ"	872
ЗАО "АЛЕЙСКЗЕРНОПРОДУКТ" ИМ.С.Н.СТАРОВОЙТОВА	727
ООО "ПРОСТОРЫ"	606
СЕМ ЧП АПШЕРОН-93	603
ИП ШАГДАРОВА ИНДИРА ВАЛЕРЬЕВНА	538
ООО "Регион"	410
УПРАВЛЕНИЕ ОПТОВОЙ ТОРГОВЛИ	399
Федеральное государственное учреждение Комбинат *Полярник* Управления Федерального Агентства по Государственным Резервам по Северо-западному Федеральному Округу	306
ОТКРЫТОЕ АКЦИОНЕРНОЕ ОБЩЕСТВО "РОСИЧЬ"	276

По внутрироссийским отрузкам лидерами выступили ЗАО "АЛЕЙСКЗЕРНОПРОДУКТ" ИМ.С.Н.СТАРОВОЙТОВА с объемом 2,7 тыс.тн и ОАО "ТрансКонтейнер" - 2,0 тыс.тн, крупнейшие получатели пшеничной и ржаной муки: ООО "КАМЧАТСКОЕ МОРСКОЕ ПАРХОДСТВО" - 1,1 тыс.тн и ООО "АССОЦИАЦИЯ СТРОИТЕЛЕЙ АЯМ" - 0,9 тыс.тн

Компании-лидеры по экспорту за 27.01.2024 - 02.02.2024, МТ

Компании-лидеры по экспорту	МТ
ПРОМЫШЛЕННЫЙ СОЮЗ	3022
ООО "РУС ЛОГИСТИК"	2247
САРАТОВСКИЙ КОМБИНАТ ХЛЕБОПРОДУКТОВ ( СКХ )	937
СОЮЗПОЧТОРГ	876
ООО АГРОСФЕРА	744
ООО *МУКОМОЛЬНЫЙ КОМБИНАТ *ВОЛОДАРСКИЙ*	674
ООО "Волга Милл"	656
ФИНАНСОВЫЙ РАСЧЕТНЫЙ ДОМ	542
АО "ГЛЭРА"	516
ООО "СТАВ-ЭКСПО"	474

Распределение отгрузок регионов-лидеров за 27.01.2024 - 02.02.2024, МТ

Регион отправления	Регион получения	Всего, МТ
<b>Всего</b>		<b>13643</b>
<b>Алтайский край</b>		<b>8193</b>
в том числе	Иркутская область	1547
	Бурятия	1140
	Амурская область	739
	Забайкальский край	669
	Приморский край	597
	Красноярский край	475
	Хакасия	473
	Хабаровский край	287
	Саха (Якутия)	273
	Алтайский край	270
<b>Новосибирская область</b>		<b>2394</b>
в том числе	Приморский край	1822
	Иркутская область	265
	Саха (Якутия)	73
	Хабаровский край	73
	Забайкальский край	67
	Бурятия	67
	Амурская область	24
<b>Красноярский край</b>		<b>1437</b>
в том числе	Бурятия	550
	Хабаровский край	409
	Приморский край	270
	Еврейская АО	140
	Иркутская область	66
<b>Амурская область</b>		<b>878</b>
в том числе	Саха (Якутия)	203
	Ленинградская область	203
	Свердловская область	202
	Красноярский край	200
	Белгородская область	67
	Амурская область	1
<b>Курская область</b>		<b>741</b>
в том числе	Калининградская область	340
	Ямало-Ненецкий АО	67

	Архангельская область	67
	Псковская область	67
	Санкт-Перербург	67
	Мурманская область	66
	Ростовская область	62

Основные поставщики по 10 ведущим областям за 27.01.2024 - 02.02.2024, МТ

Регион получения	Поставщик	Всего, МТ
<b>Всего</b>		<b>9428</b>
<b>Приморский край</b>		<b>2853</b>
в том числе	ОАО "ТрансКонтейнер"	1723
	ООО "ПРИЧУЛЫМЬЕ"	270
	ОАО "МЕЛЬНИК"	133
	ООО "БМК"	129
	ООО "ФИТ"	98
	ООО "ПО "ТОПЧИХИНСКИЙ МЕЛЬКОМБИНАТ"	67
	ООО "ПО "УСТЬ-КАЛМАНСКИЙ ЭЛЕВАТОР"	66
	АЛТАЙСКАЯ КРУПА	66
	ЗАО "АЛЕЙСКЗЕРНОПРОДУКТ" ИМ.С.Н.СТАРОВОЙТОВА	66
	ООО "КАЛМАНСКИЙ КХП"	66
<b>Иркутская область</b>		<b>2282</b>
в том числе	ООО "ПО "ТОПЧИХИНСКИЙ МЕЛЬКОМБИНАТ"	325
	ЗАО "АЛЕЙСКЗЕРНОПРОДУКТ" ИМ.С.Н.СТАРОВОЙТОВА	320
	ООО "БМК"	207
	ООО "СИБИНВЕСТ"	203
	АО "КОРОТОЯКСКИЙ ЭЛЕВАТОР"	199
	ЗАО "ТРАНССЕРВИС-ЮГ"	135
	ООО "ЕВСИНСКИЙ КХП"	135
	ОАО "МЕЛЬНИК"	133
	ООО *Труд-2*	73
	ООО "ЕТО"	68
<b>Бурятия</b>		<b>1876</b>
в том числе	ЗАО "АЛЕЙСКЗЕРНОПРОДУКТ" ИМ.С.Н.СТАРОВОЙТОВА	599
	ООО "ПРИЧУЛЫМЬЕ"	483
	ООО "ПО "ТОПЧИХИНСКИЙ МЕЛЬКОМБИНАТ"	203
	ОАО "МЕЛЬНИК"	201
	ИП Рассолов Андрей Иванович	68
	ООО "НОВОСИБИРСКИЙ МЕЛЬКОМБИНАТ № 1"	67
	ЗАО "Табунский элеватор"	67
	ЗАО "ТРАНССЕРВИС-ЮГ"	67
	ООО АГРОСФЕРА	66
	ОАО "ТрансКонтейнер"	44
<b>Саха (Якутия)</b>		<b>1248</b>
в том числе	ОАО АК "Томские мельницы"	467
	ООО "АгроСояКомплект"	203
	ЮЖНЫЙ ПОРТ-СЕРВИС	101
	ОАО "ТрансКонтейнер"	73
	ООО "НМ"	67
	ЗАО "АЛЕЙСКЗЕРНОПРОДУКТ" ИМ.С.Н.СТАРОВОЙТОВА	67
	ОАО "МЕЛЬНИК"	67
	ООО "ПО "ТОПЧИХИНСКИЙ МЕЛЬКОМБИНАТ"	66



	ООО "КАЛМАНСКИЙ КХП"	66
	ООО *АЯМТранссервис*	62
<b>Архангельская область</b>		<b>1169</b>
в том числе	ОАО "ЛКХП КИРОВА"	306
	СТРОЙКОМПЛЕКТАЦИЯ	134
	ООО "САБУРОВСКИЙ КОМБИНАТ ХЛЕБОПРОДУКТОВ"	133
	ООО "ЧУДОЗЛАК"	132
	ООО "РУССКИЕ МЕЛЬНИЦЫ"	67
	ЗАО "ККХП"	67
	ООО "КМЗ"	66
	ООО "РЕГИОН АГРОХИМРЕСУРС"	66
	ЗАО "КОМБИНАТ ХЛЕБОПРОДУКТОВ СТАРООСКОЛЬСКИЙ"	65
	ОАО "Пермский мукомольный завод"	64