

ОБЗОР ЗЕРНОВОГО РЫНКА РОССИИ И СНГ



№ 261

04.03.2024-08.03.2024

ОГЛАВЛЕНИЕ

ГЛАВНОЕ, ИНДЕКСЫ И ЦЕНЫ	3
НОВОСТИ ЗЕРНОВОГО РЫНКА РОССИИ	4
Таможенные пошлины на зерновые на 13 марта 2024 г.	5
НОВОСТИ ЗЕРНОВОГО РЫНКА СТРАН СНГ	6
Украина.....	6
Экспорт зерновых и зернобобовых на 04.03.2024.....	6
Экспорт зерновых и зернобобовых на 06.03.2024.....	6
Казахстан	7
Цена муки от производителей в Казахстане	7
ЖЕЛЕЗНОДОРОЖНЫЕ ОТГРУЗКИ.....	9
ПШЕНИЦА	9
Железнодорожные перевозки в РФ за 02.03.2024 по 08.03.2024 с ретроспективой, тыс. МТ	9
Межрегиональный баланс перевозок по макрорегионам РФ за 02.03.2024 - 08.03.2024, тыс. МТ.....	9
Импорт за 02.03.2024 - 08.03.2024, МТ	9
Экспорт за 02.03.2024 - 08.03.2024, МТ	10
Транзит за 02.03.2024 - 08.03.2024, МТ.....	10
Регионы-лидеры по отгрузкам за 02.03.2024 - 08.03.2024, МТ	10
Регионы-лидеры по получению за 02.03.2024 - 08.03.2024, МТ	11
Компании-лидеры по внутренним отгрузкам за 02.03.2024 - 08.03.2024, МТ	11
Компании-лидеры по получению за 02.03.2024 - 08.03.2024, МТ	11
Компании-лидеры по экспорту за 02.03.2024 - 08.03.2024, МТ.....	11
Распределение отгрузок регионов-лидеров за 02.03.2024 - 08.03.2024, МТ	12
Основные поставщики по 10 ведущим областям за 02.03.2024 - 08.03.2024, МТ	12
ЯЧМЕНЬ	14
Железнодорожные перевозки в РФ за 02.03.2024 по 08.03.2024 с ретроспективой, тыс. МТ	14
Межрегиональный баланс перевозок по макрорегионам РФ за 02.03.2024 - 08.03.2024, тыс. МТ.....	14
Импорт за 02.03.2024 - 08.03.2024, МТ	14
Экспорт за 02.03.2024 - 08.03.2024, МТ	15
Транзит за 02.03.2024 - 08.03.2024, МТ.....	15
Регионы-лидеры по отгрузкам за 02.03.2024 - 08.03.2024, МТ	15
Регионы-лидеры по получению за 02.03.2024 - 08.03.2024, МТ	16
Компании-лидеры по внутренним отгрузкам за 02.03.2024 - 08.03.2024, МТ	16
Компании-лидеры по получению за 02.03.2024 - 08.03.2024, МТ	16
Компании-лидеры по экспорту за 02.03.2024 - 08.03.2024, МТ.....	16
Распределение отгрузок регионов-лидеров за 02.03.2024 - 08.03.2024, МТ	17
Основные поставщики по 10 ведущим областям за 02.03.2024 - 08.03.2024, МТ	17
КУКУРУЗА	19
Железнодорожные перевозки в РФ за 02.03.2024 по 08.03.2024 с ретроспективой, тыс. МТ	19
Межрегиональный баланс перевозок по макрорегионам РФ за 02.03.2024 - 08.03.2024, тыс. МТ.....	19
Импорт за 02.03.2024 - 08.03.2024, МТ	19
Экспорт за 02.03.2024 - 08.03.2024, МТ	20
Транзит за 02.03.2024 - 08.03.2024, МТ.....	20
Регионы-лидеры по отгрузкам за 02.03.2024 - 08.03.2024, МТ	20

Регионы-лидеры по получению за 02.03.2024 - 08.03.2024, МТ	21
Компании-лидеры по внутренним отгрузкам за 02.03.2024 - 08.03.2024, МТ	21
Компании-лидеры по получению за 02.03.2024 - 08.03.2024, МТ	21
Компании-лидеры по экспорту за 02.03.2024 - 08.03.2024, МТ.....	21
Распределение отгрузок регионов-лидеров за 02.03.2024 - 08.03.2024, МТ	22
Основные поставщики по 10 ведущим областям за 02.03.2024 - 08.03.2024, МТ	22
РИС	23
Железнодорожные перевозки в РФ за 02.03.2024 по 08.03.2024 с ретроспективой, тыс. МТ	23
Межрегиональный баланс перевозок по макрорегионам РФ за 02.03.2024 - 08.03.2024, тыс. МТ.....	23
Импорт за 02.03.2024 - 08.03.2024, МТ	23
Экспорт за 02.03.2024 - 08.03.2024, МТ	24
Транзит за 02.03.2024 - 08.03.2024, МТ.....	24
Регионы-лидеры по отгрузкам за 02.03.2024 - 08.03.2024, МТ	24
Регионы-лидеры по получению за 02.03.2024 - 08.03.2024, МТ	24
Компании-лидеры по внутренним отгрузкам за 02.03.2024 - 08.03.2024, МТ	24
Компании-лидеры по получению за 02.03.2024 - 08.03.2024, МТ	25
Компании-лидеры по экспорту за 02.03.2024 - 08.03.2024, МТ.....	25
Распределение отгрузок регионов-лидеров за 02.03.2024 - 08.03.2024, МТ	25
Основные поставщики по 10 ведущим областям за 02.03.2024 - 08.03.2024, МТ	26
МУКА	27
Железнодорожные перевозки в РФ за 02.03.2024 по 08.03.2024 с ретроспективой, тыс. МТ	27
Межрегиональный баланс перевозок по макрорегионам РФ за 02.03.2024 - 08.03.2024, тыс. МТ.....	27
Импорт за 02.03.2024 - 08.03.2024, МТ	27
Экспорт за 02.03.2024 - 08.03.2024, МТ	28
Транзит за 02.03.2024 - 08.03.2024, МТ.....	28
Регионы-лидеры по отгрузкам за 02.03.2024 - 08.03.2024, МТ	28
Регионы-лидеры по получению за 02.03.2024 - 08.03.2024, МТ	29
Компании-лидеры по внутренним отгрузкам за 02.03.2024 - 08.03.2024, МТ	29
Компании-лидеры по получению за 02.03.2024 - 08.03.2024, МТ	29
Компании-лидеры по экспорту за 02.03.2024 - 08.03.2024, МТ.....	29
Распределение отгрузок регионов-лидеров за 02.03.2024 - 08.03.2024, МТ	30
Основные поставщики по 10 ведущим областям за 02.03.2024 - 08.03.2024, МТ	30

ГЛАВНОЕ, ИНДЕКСЫ И ЦЕНЫ

На отчетной неделе, с 01.03.24 по 08.03.24, мировые цены на пшеницу вели себя разнонаправленно. Цена на:

- мягкую краснозёрную озимую пшеницу на чикагской бирже (CBOT, ZW) спустилась до 526,75 центов/бушель (-5,94%);
- твёрдую краснозёрную озимую пшеницу на бирже в Канзасе (KCBT, KE) - поднялась до 608,50 центов/бушель (+4,91%);
- твёрдую краснозёрную яровую пшеницу на бирже в Миннеаполисе (MGE, MWE) - выросла до 657,50 центов/бушель (+1,43%);

Контракт на кукурузу на бирже в Чикаго (CBOT, ZC) подрос до 426,25 центов/бушель (+3,40%). Цена на рис в Чикаго (CBOT, ZR) снизилась до \$17,51/cwt (-3,90%).

Российские индикативные цены (FOB ЧМ):

- пшеницы - снизились до \$238,00/т (-0,34%);
- ячменя - увеличились до \$186,00/т (+2,71%);
- кукурузы – понизились до \$180,80/т (-0,82%);

Российский индекс пшеницы, СРТ Новороссийск, опустился до 12930 руб./т (-0,23%).

Внутрироссийские закупочные цены на пшеницу 4 класса, протеин 12,5%, на портовых элеваторах Черного и Азовского морей за отчетный период:

- Азов – 11600 (0) руб./т
- Новороссийск – 14000 (0) руб./т
- Ростов-на-Дону – 11600 (0) руб./т
- Таганрог – 11200 (0) руб./т
- Тамань – 14000 (0) руб./т

Субсидии на компенсацию части затрат на транспортировку сельскохозяйственной и продовольственной продукции в 2024 г. составят 11 млрд руб. Приём заявок от организаций на получение субсидии начался 5 марта и продлится до 1 ноября включительно.

Президент В. Путин на встрече с аграриями поддержал предложение Союза экспортёров о создании зерновой биржи БРИКС. Союз в конце прошлого года направил в Минсельхоз предложение в рамках председательства России в БРИКС в 2024 г. создать зерновую биржу этого объединения стран, являющихся крупнейшими мировыми производителями и потребителями зерновых.

Минсельхоз США в мартовском отчёте повысил прогноз сбора пшеницы в текущем сельхозгоду в России до 91,5 млн тонн. Прогноз экспорта пшеницы остался прежним – 51 млн тонн.

В феврале значение Индекса продовольственных цен ФАО вновь несколько сократилось, главным образом вследствие снижения мировых цен на зерновые. Мировые цены на пшеницу снизились, прежде всего вследствие сокращения экспортных котировок на фоне высоких темпов поставок из РФ. Предварительные прогнозы производства пшеницы в мире в 2024 г. на 1% больше валового показателя 2023 г., говорится в сообщении организации.

Таможенные пошлины с 13 марта 2024 г. на пшеницу и кукурузу снизятся, на ячмень вырастут.

В государственный интервенционный фонд по итогам торгов на НТБ с 11.12.2023 по 07.03.2024 в госфонд было закуплено 845,1 тыс. тонн зерна на сумму 12026,6 млн руб.

КАЗАХСТАН

- Минсельхоз РК планирует нарастить экспорт зерна в Китай до 2 млн тонн.
- Прорабатывается вопрос ограничения импорта пшеницы. Об этом в ответе на запрос агентства Kazinform сообщил Минсельхоз РК. Данная мера не должна коснуться перерабатывающих предприятий. Прошлогоднее некачественное зерно будет передано животноводческим предприятиям страны.

УКРАИНА

- Двенадцать областей приступили к посевной яровых культур. По состоянию на 7 марта засеяно 68 тыс. га.
- На 7 марта 2024 г. остаются неубранными 7% площадей под кукурузой. Всего собрано 59,5 млн тонн зерновых и зернобобовых культур.

НОВОСТИ ЗЕРНОВОГО РЫНКА РОССИИ

Министр сельского хозяйства Забайкалья Денис Бочкарев сообщил, что в 2024 году ожидается валовой сбор зерна в Забайкальском крае не менее 180 тыс. тонн, что превышает показатели 2023 года (173,5 тыс. тонн). Также планируется расширение посевных площадей до 173 тыс. га, что на 3 тыс. га больше, чем в предыдущем году, с основными культурами овес, пшеница, гречиха и рапс, а также лен масличный и подсолнечник.

С 1 марта правительство вводит временный полугодовой запрет на экспорт бензина и повышает нормативы продажи дизельного топлива на бирже с 12,5% до 16% от объема производства. Запрет на экспорт не коснется международных поставок по государственным соглашениям, для личного пользования и гуманитарной помощи. Меры направлены на стабилизацию топливного рынка в период весенних работ, сезона отпусков и ремонтов на нефтеперерабатывающих заводах.

В Сибири цена на пшеницу III класса достигла 15-15,5 тыс. рублей за тонну, что на 2 тыс. рублей выше, чем в европейской части России, из-за низкого предложения, неурожая в Казахстане и укрепления тенге к рублю. Урожай зерна в Сибири в 2023 году упал до 14,25 млн тонн из-за засушливого лета, в то время как в Казахстане урожай пшеницы сократился до 12,1 млн тонн.

С 5 марта по 1 ноября Минсельхоз РФ принимает заявки на субсидии для компенсации транспортных расходов сельхоз и продовольственной продукции, с общим бюджетом в 11 млрд рублей. Это на 4 млрд рублей больше, чем было выделено в 2023 году.

В ближайшие недели может быть принято решение о дополнительной квоте на экспорт зерна из России в объеме 4 млн тонн, сообщает Эдуард Зернин из Союза экспортеров зерна. Это увеличит общий объем квоты до 28 млн тонн. В текущем сельскохозяйственном году ожидается экспорт 65 млн тонн зерна, при условии решения проблем с платежами. Прогнозируемый урожай зерна на 2024 год составляет около 140 млн тонн, что позволит обеспечить внутренний рынок и сохранить экспортные объемы.

Представитель Еврокомиссии Эрик Мамер сообщил, что ЕС пока не планирует вводить санкции против российского зерна и блокировать его поставки в страны Евросоюза, подчеркнув приоритет сохранения доступа российского зерна на мировой рынок для поддержки партнеров по всему миру.

Заместитель председателя Правительства и министр сельского хозяйства Саратовской области, Роман Ковальский, объявил о планах увеличения посевных площадей в 2024 году: на 20% для твердой пшеницы, на 17% для сои и на 7% для нута и чечевицы. Также он упомянул, что площадь озимых культур составляет 1 млн 215,6 тыс. га, а яровых — 2,8 млн га.

Руководитель ФАС России, Максим Шаскольский сообщил, что цены на минеральные удобрения в РФ не изменились и остаются на уровне 2022 года благодаря эффективному механизму, созданному правительством для поддержки отечественных сельхозпроизводителей. Производство минеральных удобрений в 2022 году выросло на 5% несмотря на глобальные вызовы, а к 2030 году Минсельхоз РФ прогнозирует увеличение закупок удобрений до 8,8 млн тонн, при этом производители удобрений обеспечат необходимые поставки на 100%.

Президент России Владимир Путин заявил, что экспорт зерна из России в сельхозгоду 2023/2024 может достигнуть до 65 млн тонн, что на 5 млн тонн больше, чем в предыдущем году, подчеркивая важность логистики. В ответ на проблемы с

железнодорожным транспортом, озвученные председателем Союза экспортеров зерна Эдуардом Зерниным, включая увеличение срока оборачиваемости вагонов и повышение цен на перевозку, Путин пообещал обратить внимание правительства на этот вопрос. Зернин указал на необходимость своевременного подвоза товарных партий в порты для успешного экспорта и выразил обеспокоенность по поводу роста цен на перевозки, что влияет на конкурентоспособность российских аграриев.



Таможенные пошлины с 13 марта 2024 г.:

на пшеницу и меслин снизятся до 3344,5 руб./т (-230,9 / -6,46%);

на ячмень поднимутся до 667,6 руб./т (+79,8 / +13,58%);

Таможенные пошлины на зерновые на 13 марта 2024 г.

Вид культуры	Индикативные цены, USD	Ставка пошлины, руб.	
7 марта 2024 г.		(дата размещения-последний рабочий день недели)	
Пшеница и меслин (коды из 1001 19 000 0 и из 1001 99 000 0 ТН ВЭД ЕАЭС)	238,5	↓3344,5	-230,9 / -6,46%
Ячмень (код из 1003 90 000 0 ТН ВЭД ЕАЭС)	184,3	↑667,6	+79,8 / +13,58%
Кукуруза (код из 1005 90 000 0 ТН ВЭД ЕАЭС)	182,1	↓527,0	-358,2 / -40,47%
1 марта 2024 г.		(дата размещения-последний рабочий день недели)	
Пшеница и меслин (коды из 1001 19 000 0 и из 1001 99 000 0 ТН ВЭД ЕАЭС)	239,4	↓3575,4	-225,2 / -5,93%
Ячмень (код из 1003 90 000 0 ТН ВЭД ЕАЭС)	181,0	↑587,8	+16,8 / +2,94%
Кукуруза (код из 1005 90 000 0 ТН ВЭД ЕАЭС)	185,6	↑885,2	+56,3 / +6,79%

НОВОСТИ ЗЕРНОВОГО РЫНКА СТРАН СНГ

УКРАИНА



Согласно данным Минагрополитики, аграрии Украины продолжают уборку кукурузы. Она обмолочена с 91,6% площадей, намолочено 28,95 млн тонн при средней урожайности 77,9 ц/га. Всего на 4 марта 2024 г. собрано 59,1 млн тонн зерновых и зернобобовых культур. Обмолочено 97,6% площадей, средняя урожайность составляет 55,7 ц/га.



Как сообщили Zerno.Ru в АПК Украины, с начала 2023/24 МГ по состоянию на 04.03.2024 Украина экспортировала 29,9 млн т зерновых и зернобобовых культур. В том числе было отгружено: пшеницы - 11,9 млн т, ячменя - 1,6 млн т, ржи - 1,0 тыс. т, кукурузы - 16,1 млн т, муки пшеничной - 70,6 тыс. т.

Экспорт зерновых и зернобобовых на 04.03.2024

	Всего за 2023/24 МГ	в том числе, в марте 2024	Всего за 2022/23 МГ по состоянию на 06.03.2024	в том числе, в марте 2023 по состоянию на 06.03.2024
Зерновые и зернобобовые, всего	29951	270	32938	641
пшеница	11935	163	11430	92
ячмень	1623	0,0	2089	39
рожь	1,0	0,0	16,1	0,0
кукуруза	16113	107	19112	508
Мука пшеничная, тыс. т	70,6	0,2	97,6	2,6
Мука иная, тыс. т	3,8	0,0	4,0	0,1
Мука всего, тыс. т	74,4	0,2	101,6	2,7
Экспорт всего (зерно+мука)	30050	270	33073	644



В Украине ожидается сокращение посевных площадей кукурузы и подсолнечника из-за их убыточности, при этом фермеры могут увеличить посевы масличных культур, таких как соя и рапс, сообщает АПК-Информ. Дефицит финансирования также является проблемой для аграриев, несмотря на работу кредитной программы «5-7-9» с лимитом в 90 млн грн, который не соответствует текущим нуждам в свете удорожания компонентов для посевной.



Как сообщили Zerno.Ru в АПК Украины, с начала 2023/24 МГ по состоянию на 06.03.2024 Украина экспортировала 30,4 млн т зерновых и зернобобовых культур. В том числе было отгружено: пшеницы - 12 млн т, ячменя - 1,68 млн т, ржи - 1,0 тыс. т, кукурузы - 16,3 млн т, муки пшеничной - 70,7 тыс. т.

Экспорт зерновых и зернобобовых на 06.03.2024

	Всего за 2023/24 МГ	в том числе, в марте 2024	Всего за 2022/23 МГ по состоянию на 06.03.2024	в том числе, в марте 2023 по состоянию на 06.03.2024
Зерновые и зернобобовые, всего	30444	774	32938	641
пшеница	12086	314	11430	92
ячмень	1685	62	2089	39
рожь	1,0	0,0	16,1	0,0

кукуруза	16392	397	19112	508
Мука пшеничная, тыс. т	70,7	0,5	97,6	2,6
Мука иная, тыс. т	3,8	0,2	4,0	0,1
Мука всего, тыс. т	74,5	0,5	101,6	2,7
Экспорт всего (зерно+мука)	30543	775	33073	644

КАЗАХСТАН



В 2023 году аграрии РК собрали 17 млн тонн зерновых, 2,2 млн тонн масличных и 5 млн тонн кормовых культур, что обеспечивает внутренний рынок, сообщает Минсельхоз РК. В поддержку фермеров, пострадавших от погоды, направлено 500 млрд тенге, включая 60 млрд тенге на погашение долгов по субсидиям. Планируется сокращение площадей под пшеницу на 440 тыс. га и увеличение площадей под масличные и кормовые культуры.



Согласно анализу данных Статкома Казахстана, проведенному Zerno.Ru, оптовая цена муки мелкого помола из пшеницы и меслина от производителей (без акцизов и НДС) в феврале 2024 года выросла на 0,42 % и составила 173547 тенге/т, в рублях по курсу ЦБ РФ на середину отчетного месяца - 35 419,73 руб./т (в 2023 году - 185491 тенге/т, в 2022 году - 141425 тенге/т).

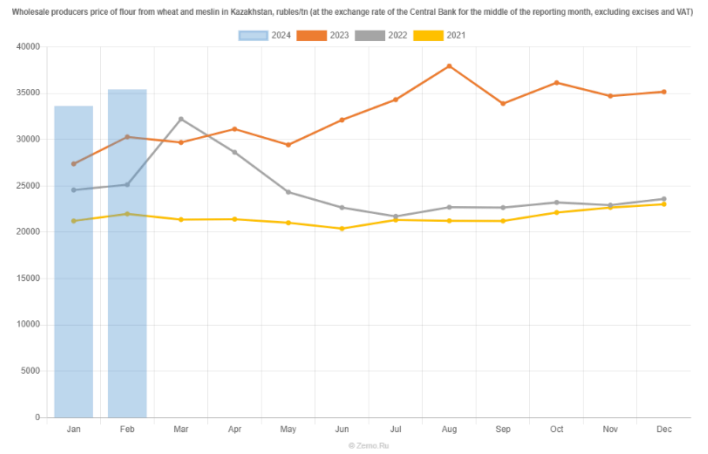
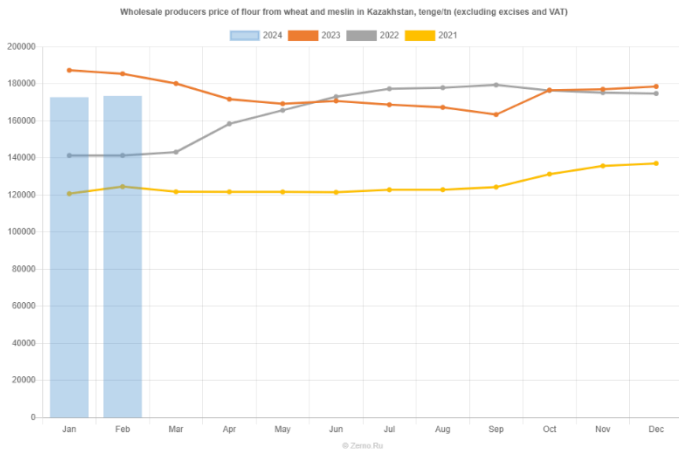
Цена муки от производителей в Казахстане

Цена муки от производителей в Казахстане, тенге/тн (без акцизов и НДС)

	2024	2023	2022	2021
янв	172827	187373	141381	120784
фев	173547	185491	141425	124594
мар		180254	143226	121822
апр		171801	158509	121790
май		169309	165805	121725
июн		170826	173101	121546
июл		168796	177369	122887
авг		167353	177993	122926
сен		163472	179443	124382
окт		176661	176478	131336
ноя		177135	175324	135782
дек		178623	174830	137125

Цена муки от производителей в Казахстане, руб./тн по курсу ЦБ на середину отчетного месяца (без акцизов и НДС)

	2024	2023	2022	2021
янв	33615,02	27371,82	24554,63	21220,3
фев	35419,73	30283,63	25124,15	21973,65
мар		29680,26	32211,96	21364,9
апр		31126,39	28622,29	21403,13
май		29425,4	24323,76	21012,9
июн		32109,31	22657,54	20393,47
июл		34306,94	21711,92	21322,37
авг		37929,39	22692,68	21238,42
сен		33879,9	22655,4	21219,2
окт		36131,06	23216,21	22128,67
ноя		34696,67	22919,93	22665,68
дек		35150,86	23600,83	23024,93



Министерство сельского хозяйства РК решило передать прошлогоднее некачественное зерно животноводческим предприятиям. В поддержку сельхозпредприятий, пострадавших от непогоды, было закуплено 350 тысяч тонн пшеницы разных сортов урожая 2023 года на сумму 31,3 млрд тенге. Ведомство активно ищет покупателей для зерна неклассового качества и ведет переговоры с внутренними и внешними потребителями, рассматривая вопрос ограничения импорта пшеницы для поддержки местных животноводческих хозяйств.

ЖЕЛЕЗНОДОРОЖНЫЕ ОТГРУЗКИ

Данные рассчитываются Zerno.Ru на основании ж/д накладных, поданный в РЖД за указанный период

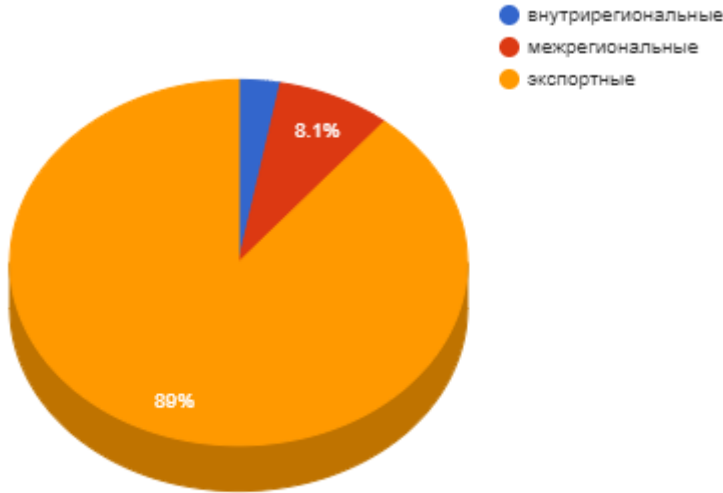
ПШЕНИЦА

Железнодорожные перевозки в РФ за 02.03.2024 по 08.03.2024 с ретроспективой, тыс. МТ

Дата	10.02.2024 - 16.02.2024	17.02.2024 - 23.02.2024	24.02.2024 - 01.03.2024	02.03.2024 - 08.03.2024	Изменение за период, %	Доля в общих перевозках, %
внутрирегиональные	25,04	24,50	10,23	11,59	+13,30 ↑	2,94
межрегиональные	42,14	31,54	36,82	31,78	-13,69 ↓	8,06
экспортные	451,84	390,41	393,14	350,92	-10,74 ↓	89,00
импортные	-	-	-	-	0,00 ⇔	-
транзитные все	-	-	-	-	0,00 ⇔	-

* в качестве регионов выступают макрорегионы (федеральные округа)

Железнодорожные перевозки в РФ



Суммарный объем перевозок пшеницы по российской ж/д за рассматриваемый период составил 394,29 тыс. МТ (-10,43% к предыдущему периоду)

За рассматриваемый период внутреннее движение по ж/д по России составило 43,37 тыс. МТ (включает все перевозки внутри России).

Итого внутреннее движение по ж/д по российской территории составило 11,0%, доля экспортных 89,0%, импортных 0,0%, и транзитных 0,0%.

Соотношение внутрирегиональных к межрегиональным перевозкам (в качестве регионов выступают макрорегионы - федеральные округа) составило 36,5%, за прошлый период 27,8%.

Объем внутрироссийских перевозок составил к объему прошлого периода 92,2%.

Межрегиональный баланс перевозок по макрорегионам РФ за 02.03.2024 - 08.03.2024, тыс. МТ

Регион	Отгрузки внутри округа	Отгрузки из округа	Отгрузки в округ	Экспорт округа	Импорт округа	Сальдо округа за 02.03-08.03
Центральный ФО	0,88	5,03	5,58	114,09	0,00	-112,66 ↓
Дальневосточный ФО	0,07	0,00	1,52	0,00	0,00	+1,59 ↑
Приволжский ФО	2,52	20,25	1,48	74,57	0,00	-90,82 ↓
Северо-Западный ФО	0,00	0,00	18,23	0,00	0,00	+18,23 ↑
Сибирский ФО	3,74	3,67	0,86	28,27	0,00	-27,34 ↓
Уральский ФО	4,38	2,09	1,02	6,69	0,00	-3,38 ↓
Южный ФО	0,00	0,74	3,09	127,31	0,00	-124,96 ↓

За период максимальные отгрузки пшеницы по ж/д, включая внутренние, произвел Приволжский ФО - 22,78 тыс.МТ (52,5% от всех отгрузок по РФ).

Максимальный экспорт произвел Южный ФО в количестве 127,31 тыс.МТ (36,3% от всего экспорта).

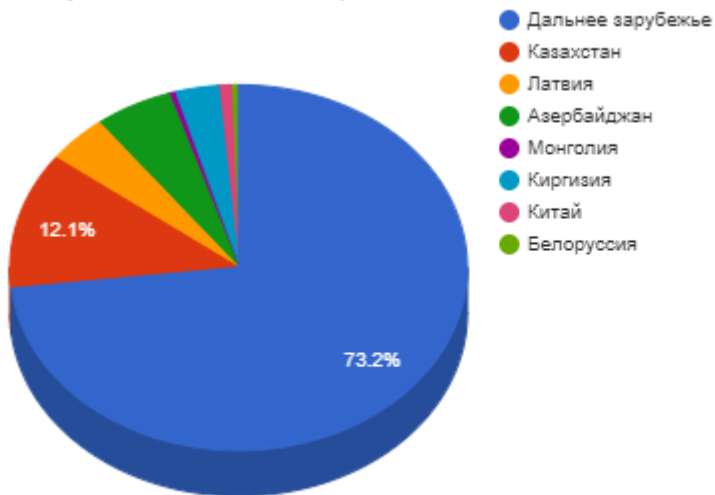
Импорт за 02.03.2024 - 08.03.2024, МТ

Импорт из	за отчетный период, МТ	с начала года по 08.03.2024, МТ	на тот же период с начала прошлого года, МТ
Всего	0	0	0

Экспорт за 02.03.2024 - 08.03.2024, МТ

Экспорт в	за отчетный период, МТ	с начала года по 08.03.2024, МТ	на тот же период с начала прошлого года, МТ
Дальнее зарубежье	256792	2649242	2348993
Казахстан	42368	398311	167330
Латвия	15112	170758	164049
Азербайджан	19323	136978	162744
Монголия	1382	52055	0
Киргизия	10949	46871	80899
Китай	3113	25062	3811
Белоруссия	1880	23526	0
Литва	0	23115	24511
Грузия	0	7581	23640
Узбекистан	0	348	690
Туркменистан	0	0	6632
Всего	350924	3533850	2983303

Экспорт за 02.03.2024 - 08.03.2024, %



За период с начала года лидером по ж/д импорту пшеницы из России является Дальнее зарубежье: 2649242 МТ, что на 300248 МТ больше пшеницы, чем в прошлом году за аналогичный период.

Итоговые ж/д поставки с начала года - 3533851 МТ, что столько же, сколько и в прошлом году за аналогичный период.

Транзит за 02.03.2024 - 08.03.2024, МТ

Транзит в	за отчетный период, МТ	с начала года по 08.03.2024, МТ	на тот же период с начала прошлого года, МТ
Всего	0	0	0

Регионы-лидеры по отгрузкам за 02.03.2024 - 08.03.2024, МТ

Регионы - лидеры по отгрузкам	МТ
Ставропольский край	47681
Волгоградская область	42192
Саратовская область	33763
Курская область	32116
Тамбовская область	30813
Ростовская область	22251
Пензенская область	17644
Липецкая область	17331
Краснодарский край	15918
Воронежская область	15367

Наибольшие отгрузки пшеницы по железной дороге показали: Ставропольский край - 47,7 тыс. тн и Волгоградская область - 42,2 тыс.тн.

Регионы-лидеры по получению за 02.03.2024 - 08.03.2024, МТ

Регионы - лидеры по получению	МТ
Ленинградская область	7054
Санкт-Петербург	6722
Москва	4676
Челябинская область	4366
Алтайский край	3515
Краснодарский край	2560
Псковская область	1925
Костромская область	1778
Кировская область	1424
Саратовская область	1387

Максимальные объемы получение пшеницы по железной дороге показали: Ленинградская область - 7,1 тыс. тн и Санкт-Петербург - 6,7 тыс.тн.

Компании-лидеры по внутренним отгрузкам за 02.03.2024 - 08.03.2024, МТ

Компании-лидеры по внутренним отгрузкам	МТ
ООО "ГОЛД ГРЕЙН"	4624
ОАО "МАКФА"	3024
ООО "АВТОШАТЛ"	2299
ООО "РУСАГРОТРАНС"	2095
ООО "ЭЛЕВАТОРНОВООРСК"	1971
ЭКЗИМ ИНТЕРНЕСНЛ	1769
ООО "СТК"	1597
ЗАО "ПТИЦЕФАБРИКА "СЕВЕРНАЯ"	1477
ПКФ КУЗБАСС-ВОЛГА	1380
ООО "БЗК"	1344

Компании-лидеры по получению за 02.03.2024 - 08.03.2024, МТ

Компании-лидеры по получению	МТ
ООО "НЗТ"	77519
ОАО "НОВОРОССИЙСКИЙ КОМБИНАТ ХЛЕБОПРОДУКТОВ"	64174
АО "ЗЕРНОВОЙ ТЕРМИНАЛ "КСК"	55565
АО "ТЗТ"	49785
НМТП	6484
ООО "АВАЛ"	5846
ОАО "ЛКХП КИРОВА"	4832
ЗАО "ПТИЦЕФАБРИКА "СЕВЕРНАЯ"	4677
ОАО "МЕЛЬКОМБИНАТ №3"	4676
ОАО "МАКФА"	3756

По внутрироссийским отрузкам лидерами выступили ООО "ГОЛД ГРЕЙН" с объемом 4,6 тыс.тн и ОАО "МАКФА" - 3,0 тыс.тн, крупнейшие получатели пшеницы: ООО "НЗТ" - 77,5 тыс.тн и ОАО "НОВОРОССИЙСКИЙ КОМБИНАТ ХЛЕБОПРОДУКТОВ" - 64,2 тыс.тн

Компании-лидеры по экспорту за 02.03.2024 - 08.03.2024, МТ

Компании-лидеры по экспорту	МТ
ООО "РУСАГРОТРАНС"	42590
ООО "Петрохлеб-Кубань"	18080
ООО "ЭКСПОКОМЛОГИСТИКА"	15472
ООО "ТРАНСАГРОТЭК"	12815
ООО "ТД "РИФ"	10856

ООО "ТД "Зерно Заволжья"	10794
ООО "ИПАТОВСКИЙ КОМБИНАТ ХЛЕБОПРОДУКТОВ"	10200
ОАО "Избердеевский элеватор"	10162
АО "РУССКИЙ ДОМ"	8207
ООО "ЮЖНАЯ ТРАНСПОРТНО-ЭКСПЕДИЦИОННАЯ КОМПАНИЯ"	7549

Распределение отгрузок регионов-лидеров за 02.03.2024 - 08.03.2024, МТ

Регион отправления	Регион получения	Всего, МТ
Всего		26447
Саратовская область		6105
в том числе	Ленинградская область	3701
	Кировская область	1424
	Ставропольский край	527
	Псковская область	451
Красноярский край		5983
в том числе	Алтайский край	2248
	Вологодская область	1064
	Приморский край	891
	Саха (Якутия)	535
	Москва	532
	Свердловская область	288
	Санкт-Перербург	271
	Новосибирская область	152
Оренбургская область		5594
в том числе	Москва	3315
	Санкт-Перербург	1597
	Саратовская область	681
Челябинская область		5249
в том числе	Челябинская область	3024
	Оренбургская область	772
	Свердловская область	745
	Саратовская область	706
Тульская область		3516
в том числе	Санкт-Перербург	1490
	Костромская область	879
	Краснодарский край	562
	Ленинградская область	296
	Псковская область	148
	Новосибирская область	139

Основные поставщики по 10 ведущим областям за 02.03.2024 - 08.03.2024, МТ

Регион получения	Поставщик	Всего, МТ
Всего		26333
Ленинградская область		7054
в том числе	ООО "ГОЛД ГРЕЙН"	3199
	ЗАО "ПТИЦЕФАБРИКА "СЕВЕРНАЯ"	1477
	ООО "РУСАГРОТРАНС"	1363
	ООО "ПРИМА СЕРВИС"	351
	АФЕС	296
	ООО "КОФКО РЕСОРСИЗ"	151

	ООО "БЗК"	140
	ООО "СЕВЕРНАЯ НИВА ТАТАРСТАН"	75
Санкт-Петербург		6722
в том числе	ООО "СТК"	1597
	ООО "АВТОШАТЛ"	1420
	ПКФ КУЗБАСС-ВОЛГА	1380
	ОТКРЫТОЕ АКЦИОНЕРНОЕ ОБЩЕСТВО *ТАТАРСТАНСКИЕ ЗЕРНОВЫЕ ТЕХНОЛОГИИ*	1146
	ЗАО "КУРГАНСЕМЕНА"	609
	СПК (СМЕШАННОГО ТИПА) "УСПЕХ"	271
	ВОЛЖСКАЯ ПЕРЕСТРАХОВОЧНАЯ КОРПОРАЦИЯ	226
	ООО "ПИВОВАРЕННАЯ КОМПАНИЯ "БАЛТИКА"	70
Москва		4676
в том числе	ООО "ЭЛЕВАТОРНОВООРСК"	1971
	ЭКЗИМ ИНТЕРНЕТШНЛ	992
	ЗАО "АгроТрансКапитал"	829
	ОБЩЕСТВО С ОГРАНИЧЕННОЙ ОТВЕТСТВЕННОСТЬЮ *ГЛЯДЕНСКОЕ ХЛЕБОПРИЕМНОЕ*	532
	ООО 'УРАЛЬСКАЯ НИВА'	352
Челябинская область		4366
в том числе	ОАО "МАКФА"	3024
	ООО "РУСАГРОТРАНС"	732
	ЗАО "КУРГАНСЕМЕНА"	609
Алтайский край		3515
в том числе	ОАО *ПОЛОВИННОВСКИЙ ЭЛЕВАТОР*	1266
	ООО АГРОФИРМА "УЧУМСКАЯ"	784
	АО "АГРОХОЛДИНГ "СИБИРЯК"	760
	СПК (СМЕШАННОГО ТИПА) "УСПЕХ"	704

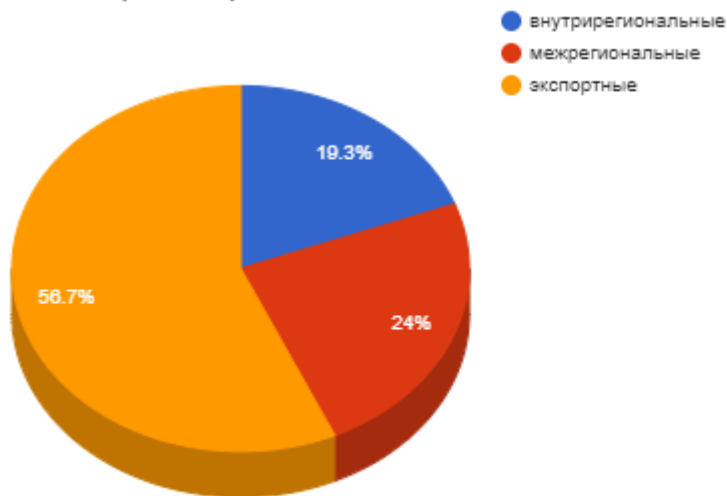
ЯЧМЕНЬ

Железнодорожные перевозки в РФ за 02.03.2024 по 08.03.2024 с ретроспективой, тыс. МТ

Дата	10.02.2024 - 16.02.2024	17.02.2024 - 23.02.2024	24.02.2024 - 01.03.2024	02.03.2024 - 08.03.2024	Изменение за период, %	Доля в общих перевозках, %
внутрирегиональные	12,49	16,81	8,59	16,96	+97,39 ↑	19,26
межрегиональные	17,63	20,42	19,43	21,14	+8,79 ↑	24,00
экспортные	51,79	34,34	25,43	49,95	+96,44 ↑	56,73
импортные	-	-	-	-	0,00 ⇔	-
транзитные все	-	-	-	-	0,00 ⇔	-

* в качестве регионов выступают макрорегионы (федеральные округа)

Железнодорожные перевозки в РФ



Суммарный объем перевозок ячменя по российской ж/д за рассматриваемый период составил 88,05 тыс. МТ (+64,74% к предыдущему периоду)

Итого внутреннее движение по ж/д по России составило 38,10 тыс. МТ (включает все перевозки внутри России).

Итого внутреннее движение по ж/д за рассматриваемый период по России составило 43,3%, доля экспортных 56,7%, импортных 0,0%, и транзитных 0,0%.

Соотношение внутрирегиональных к межрегиональным перевозкам (в качестве регионов выступают макрорегионы - федеральные округа) составило 80,3%, за прошлый период 44,2%.

Объем внутрироссийских перевозок составил к объему прошлого периода 136,0%.

Межрегиональный баланс перевозок по макрорегионам РФ за 02.03.2024 - 08.03.2024, тыс. МТ

Регион	Отгрузки внутри округа	Отгрузки из округа	Отгрузки в округ	Экспорт округа	Импорт округа	Сальдо округа за 02.03-08.03
Центральный ФО	10,52	12,95	0,00	28,09	0,00	-30,51 ↓
Дальневосточный ФО	0,00	0,00	1,66	0,00	0,00	+1,66 ↑
Приволжский ФО	6,14	6,68	7,91	15,70	0,00	-8,32 ↓
Северо-Западный ФО	0,00	0,00	3,47	0,00	0,00	+3,47 ↑
Сибирский ФО	0,30	1,51	3,76	3,95	0,00	-1,40 ↓
Уральский ФО	0,00	0,00	0,29	2,02	0,00	-1,72 ↓
Южный ФО	0,00	0,00	4,04	0,20	0,00	+3,84 ↑

За период максимальные ж/д отгрузки, включая внутренние, произвел Центральный ФО - 23,47 тыс.МТ (61,6% от всех отгрузок по РФ).

Максимальный экспорт произвел также Центральный ФО в количестве 28,09 тыс.МТ (56,2% от всего экспорта).

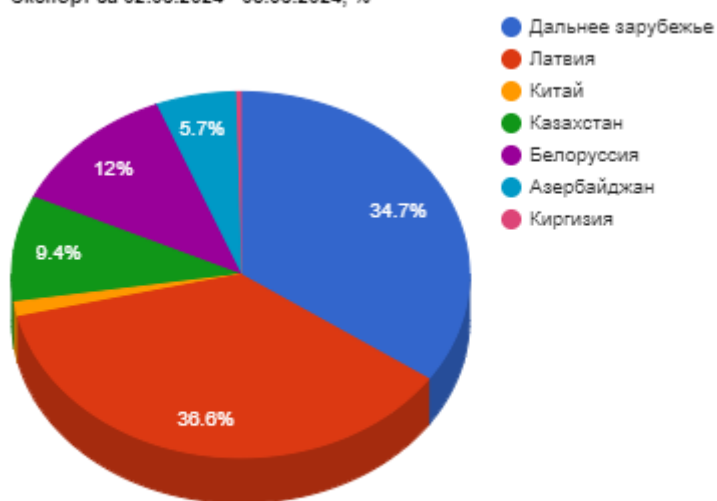
Импорт за 02.03.2024 - 08.03.2024, МТ

Импорт из	за отчетный период, МТ	с начала года по 08.03.2024, МТ	на тот же период с начала прошлого года, МТ
Всего	0	0	0

Экспорт за 02.03.2024 - 08.03.2024, МТ

Экспорт в	за отчетный период, МТ	с начала года по 08.03.2024, МТ	на тот же период с начала прошлого года, МТ
Дальнее зарубежье	17316	201366	109024
Латвия	18284	90586	0
Китай	653	55347	10820
Казахстан	4678	43452	29812
Белоруссия	5991	15240	10660
Азербайджан	2825	12894	873
Монголия	0	9400	0
Киргизия	199	1654	2236
Узбекистан	0	1587	0
Всего	49950	431530	163427

Экспорт за 02.03.2024 - 08.03.2024, %



Лидером по ж/д импорту ячменя из России с начала года является Дальнее зарубежье: 201367 МТ, что на 92343 МТ больше ячменя, чем в прошлом году за аналогичный период.

Объем поставок по ж/д с начала года составил 431530 МТ, что столько же, сколько и в прошлом году за аналогичный период.

Транзит за 02.03.2024 - 08.03.2024, МТ

Транзит в	за отчетный период, МТ	с начала года по 08.03.2024, МТ	на тот же период с начала прошлого года, МТ
Таджикистан	0	1669	2619
Узбекистан	0	0	268
Всего	0	1669	2888

Главный получатель транзитных ж/д потоков ячменя - Таджикистан: 1669 МТ, что на 950.08 МТ меньше ячменя, чем в прошлом году за аналогичный период.

С начала года общий ж/д транзит составил 1669 МТ, что на 1218.98 МТ меньше ячменя, чем в прошлом году за аналогичный период.

Регионы-лидеры по отгрузкам за 02.03.2024 - 08.03.2024, МТ

Регионы - лидеры по отгрузкам	МТ
Липецкая область	23654
Тамбовская область	8974
Пензенская область	7543
Рязанская область	6782
Башкортостан	5758
Ульяновская область	4333
Тульская область	3526
Саратовская область	3352

Воронежская область	3332
Красноярский край	3272

Наибольшие отгрузки ячменя по железной дороге показали: Липецкая область - 23,7 тыс. тн и Тамбовская область - 9,0 тыс.тн.

Регионы-лидеры по получению за 02.03.2024 - 08.03.2024, МТ

Регионы - лидеры по получению	МТ
Мордовия	6394
Татарстан	5949
Астраханская область	3489
Омская область	2722
Санкт-Перербург	2469
Ярославская область	2306
Курская область	2196
Тверская область	1837
Белгородская область	1507
Приморский край	1428

Максимальные объемы получение ячменя по железной дороге показали: Мордовия - 6,4 тыс. тн и Татарстан - 5,9 тыс.тн.

Компании-лидеры по внутренним отгрузкам за 02.03.2024 - 08.03.2024, МТ

Компании-лидеры по внутренним отгрузкам	МТ
ООО "ПИВОВАРЕННАЯ КОМПАНИЯ "БАЛТИКА"	2753
ООО *НИКИФОРОВСКОЕ ХЛЕБОПРИЕМНОЕ ПРЕДПРИЯТИЕ*	2426
БАШМАКОВСКИЙ МУКОМОЛЬНЫЙ ЗАВОД	2077
ТПК ЛЕМИТА (АО)	2038
ИП КОПЦЕВА ЛАРИСА ИВАНОВНА	1892
ООО "АПК-РЯЗАНЬ"	1837
ООО "РТЛ"	1750
СТУДЕНЕЦКИЙ МУКОМОЛЬНЫЙ ЗАВОД	1557
ООО "ЕВЛ"	1507
ОАО "Избердеевский элеватор"	1504

Компании-лидеры по получению за 02.03.2024 - 08.03.2024, МТ

Компании-лидеры по получению	МТ
АО "ЗЕРНОВОЙ ТЕРМИНАЛ "КСК"	9114
ОТКРЫТОЕ АКЦИОНЕРНОЕ ОБЩЕСТВО *САН ИНТЕРБРЮ*	7506
ООО "ПИВОВАРЕННАЯ КОМПАНИЯ "БАЛТИКА"	5776
ООО "ПОРТ ВЫСОЦКИЙ"	4908
ООО "РТЛ"	3421
ОАО "ЮТАЗИНСКИЙ ЭЛЕВАТОР"	2527
ООО "Астраханский зерновой терминал"	2302
АО "РУССКИЙ ДОМ"	2196
ОАО " ВЛАДМОРРЫБПОРТ"	2095
ОАО "АГРОФИРМА ДМИТРОВА ГОРА"	1837

По внутрироссийским отрузкам лидерами выступили ООО "ПИВОВАРЕННАЯ КОМПАНИЯ "БАЛТИКА" с объемом 2,8 тыс.тн и ООО *НИКИФОРОВСКОЕ ХЛЕБОПРИЕМНОЕ ПРЕДПРИЯТИЕ* - 2,4 тыс.тн, крупнейшие получатели ячменя: АО "ЗЕРНОВОЙ ТЕРМИНАЛ "КСК" - 9,1 тыс.тн и ОТКРЫТОЕ АКЦИОНЕРНОЕ ОБЩЕСТВО *САН ИНТЕРБРЮ* - 7,5 тыс.тн

Компании-лидеры по экспорту за 02.03.2024 - 08.03.2024, МТ

Компании-лидеры по экспорту	МТ
ООО "РУСАГРОТРАНС"	6684
ОАО "Избердеевский элеватор"	5548
ООО "СТК"	5483

ООО АПК "РУСАГРОАЛЪЯНС"	4034
ООО "АГРОФИРМА ЕЛЕЦКИЙ"	3465
ООО *Добрыня*	3026
ООО 'ЛОГИСТИК-ПРОФИ'	2312
ООО "ЕВРОПАК-ЮГ"	2095
ООО "ОПЕНОВСКОЕ"	2015
СТУДЕНЕЦКИЙ МУКОМОЛЬНЫЙ ЗАВОД	1851

Распределение отгрузок регионов-лидеров за 02.03.2024 - 08.03.2024, МТ

Регион отправления	Регион получения	Всего, МТ
Всего		20602
Липецкая область		6266
в том числе	Мордовия	2038
	Санкт-Перербург	1406
	Тульская область	962
	Иркутская область	491
	Новосибирская область	412
	Ярославская область	391
	Свердловская область	292
	Самарская область	270
Пензенская область		4303
в том числе	Татарстан	2932
	Омская область	668
	Самарская область	627
	Санкт-Перербург	74
Тульская область		3526
в том числе	Курская область	2196
	Санкт-Перербург	542
	Псковская область	297
	Москва	280
	Хабаровский край	140
	Ярославская область	70
Тамбовская область		3356
в том числе	Татарстан	1567
	Ярославская область	1206
	Тульская область	286
	Новосибирская область	219
	Псковская область	76
Воронежская область		3151
в том числе	Мордовия	1510
	Москва	1002
	Ярославская область	638

Основные поставщики по 10 ведущим областям за 02.03.2024 - 08.03.2024, МТ

Регион получения	Поставщик	Всего, МТ
Всего		21023
Мордовия		6394
в том числе	ТПК ЛЕМИТА (АО)	2038
	ООО *РУССКАЯ ЗЕРНОВАЯ КОМПАНИЯ*	1205
	ЛУКАШЕВСКОЕ ХЛЕБОПРИЕМНОЕ ПРЕДПРИЯТИЕ	1205

	АО ЭЛЕВАТОР ЭРТИЛЬСКИЙ	881
	ООО *ТМЗ*	628
	ООО "ЧУФАРОВСКИЙ ЭЛЕВАТОР"	357
	ОАО 'ЗАИНСКОЕ ХЛЕБОПРИЕМНОЕ ПРЕДПРИЯТИЕ'	75
Татарстан		5949
в том числе	ООО *НИКИФОРОВСКОЕ ХЛЕБОПРИЕМНОЕ ПРЕДПРИЯТИЕ*	1567
	СТУДЕНЕЦКИЙ МУКОМОЛЬНЫЙ ЗАВОД	1483
	БАШМАКОВСКИЙ МУКОМОЛЬНЫЙ ЗАВОД	1449
	ОАО "ШЕМОРДАНСКОЕ ХПП"	1057
	ООО "ЧУФАРОВСКИЙ ЭЛЕВАТОР"	205
	ООО "АРТЕЛЬ ПЛЮС"	116
	ООО "АГРОТРЕЙД"	71
Астраханская область		3489
в том числе	ООО "ЮФЕНАЛ ТРЕЙД"	1332
	ООО "ЛОРЕМ"	970
	АКВАЛАНГ	704
	ООО "АГРОСИЛА-73"	272
	ООО "АГРОТРЕЙД"	209
Омская область		2722
в том числе	ООО "РТЛ"	1750
	ООО "ПАЧЕЛМСКОЕ ХОЗЯЙСТВО"	668
	ООО "АЛТКАРАНТИН"	224
	ООО *ЖИТНИЦА АЛТАЯ*	74
	ООО ФИРМА "ЭКОДОР"	5
Санкт-Петербург		2469
в том числе	ООО "СУФФЛЕ АГРО РУС"	831
	ОАО "Избердеевский элеватор"	575
	ООО "ТРАНСАГРОТЭК"	373
	ООО 'ТУЛЬСКАЯ ЗЕРНОВАЯ КОМПАНИЯ'	339
	КИМОВСКОЕ ХЛЕБОПРИЕМНОЕ ПРЕДПРИЯТИЕ	202
	СТУДЕНЕЦКИЙ МУКОМОЛЬНЫЙ ЗАВОД	74
	ООО "ТОРГОВО-ЗАКУПОЧНАЯ КОМПАНИЯ ЗЕРНОВЫЕ ПРОДУКТЫ"	72

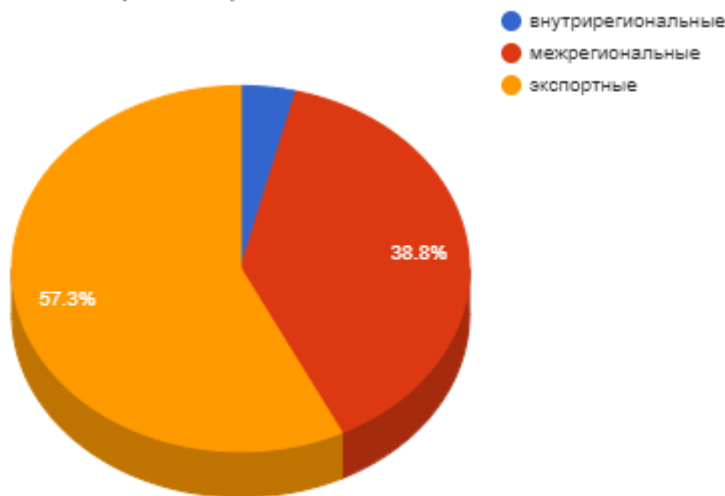
КУКУРУЗА

Железнодорожные перевозки в РФ за 02.03.2024 по 08.03.2024 с ретроспективой, тыс. МТ

Дата	10.02.2024 - 16.02.2024	17.02.2024 - 23.02.2024	24.02.2024 - 01.03.2024	02.03.2024 - 08.03.2024	Изменение за период, %	Доля в общих перевозках, %
внутрирегиональные	-	0,57	0,55	1,61	+193,26 ↑	3,90
межрегиональные	14,40	12,48	10,60	16,06	+51,47 ↑	38,81
экспортные	29,96	17,43	11,75	23,70	+101,64 ↑	57,29
импортные	-	-	-	-	0,00 ⇔	-
транзитные все	-	-	-	-	0,00 ⇔	-

* в качестве регионов выступают макрорегионы (федеральные округа)

Железнодорожные перевозки в РФ



Суммарный объем перевозок кукурузы по российской ж/д за рассматриваемый период составил 41,37 тыс. МТ (+80,62% к предыдущему периоду)

Итого внутреннее движение кукурузы по ж/д по территории РФ составило 17,67 тыс. МТ (включает все перевозки внутри России).

Итого внутреннее движение кукурузы по ж/д по Российской Федерации составило 42,7%, доля экспортных 57,3%, импортных 0,0%, и транзитных 0,0%.

Соотношение внутрирегиональных к межрегиональным перевозкам (в качестве регионов выступают макрорегионы - федеральные округа) составило 10,0%, за прошлый период 5,2%.

Объем внутрироссийских перевозок составил к объему прошлого периода 158,5%.

Межрегиональный баланс перевозок по макрорегионам РФ за 02.03.2024 - 08.03.2024, тыс. МТ

Регион	Отгрузки внутри округа	Отгрузки из округа	Отгрузки в округ	Экспорт округа	Импорт округа	Сальдо округа за 02.03-08.03
Центральный ФО	0,98	9,96	0,00	10,83	0,00	-19,82 ↓
Дальневосточный ФО	0,00	0,00	0,11	0,00	0,00	+0,11 ↑
Приволжский ФО	0,00	5,87	0,07	4,36	0,00	-10,16 ↓
Северо-Западный ФО	0,00	0,00	2,23	6,02	0,00	-3,79 ↓
Сибирский ФО	0,07	0,00	0,22	0,00	0,00	+0,29 ↑
Уральский ФО	0,00	0,00	1,22	0,00	0,00	+1,22 ↑
Южный ФО	0,57	0,22	12,22	2,49	0,00	+10,08 ↑

Максимальные ж/д отгрузки, включая внутренние, за указанный период произвел Центральный ФО - 10,94 тыс.МТ (61,9% от всех отгрузок по РФ).

Максимальный экспорт произвел также Центральный ФО в количестве 10,83 тыс.МТ (45,7% от всего экспорта).

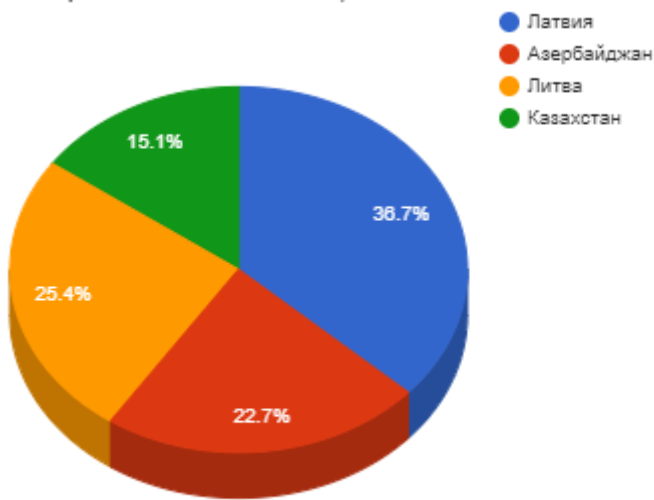
Импорт за 02.03.2024 - 08.03.2024, МТ

Импорт из	за отчетный период, МТ	с начала года по 08.03.2024, МТ	на тот же период с начала прошлого года, МТ
Белоруссия	0	0	899
Всего	0	0	899

Экспорт за 02.03.2024 - 08.03.2024, МТ

Экспорт в	за отчетный период, МТ	с начала года по 08.03.2024, МТ	на тот же период с начала прошлого года, МТ
Латвия	8703	101578	74637
Азербайджан	5386	34701	37299
Литва	6021	20081	23803
Китай	0	17019	33569
Казахстан	3590	7325	3067
КНДР	0	469	3648
Дальнее зарубежье	0	22	0
Монголия	0	0	195
Эстония	0	0	10725
Всего	23700	181198	186945

Экспорт за 02.03.2024 - 08.03.2024, %



Лидером по ж/д импорту из России с начала года является Латвия: 101579 МТ, что на 26941 МТ больше кукурузы, чем в прошлом году за аналогичный период.

Всего с начала года по ж/д экспортировано из России 181198 МТ, что на 900 МТ больше кукурузы, чем в прошлом году за аналогичный период.

Транзит за 02.03.2024 - 08.03.2024, МТ

Транзит в	за отчетный период, МТ	с начала года по 08.03.2024, МТ	на тот же период с начала прошлого года, МТ
Монголия	0	0	3
Казахстан	0	0	42
Всего	0	0	45

Регионы-лидеры по отгрузкам за 02.03.2024 - 08.03.2024, МТ

Регионы - лидеры по отгрузкам	МТ
Курская область	17530
Саратовская область	9446
Калининградская область	6021
Липецкая область	3002
Ставропольский край	2486
Пензенская область	784
Воронежская область	596
Волгоградская область	568
Тульская область	542
Краснодарский край	213

Наибольшие отгрузки кукурузы по железной дороге показали: Курская область - 17,5 тыс. тн и Саратовская область - 9,4 тыс. тн.

Регионы-лидеры по получению за 02.03.2024 - 08.03.2024, МТ

Регионы - лидеры по получению	МТ
Астраханская область	12785
Ленинградская область	1192
Ярославская область	976
Свердловская область	784
Коми	550
Челябинская область	280
Псковская область	280
Новосибирская область	219
Тюменская область	151
Вологодская область	140

Максимальные объемы получение кукурузы по железной дороге показали: Астраханская область - 12,8 тыс. тн и Ленинградская область - 1,2 тыс.тн.

Компании-лидеры по внутренним отгрузкам за 02.03.2024 - 08.03.2024, МТ

Компании-лидеры по внутренним отгрузкам	МТ
ООО "РУССКИЙ ЯЧМЕНЬ"	4880
ООО "ЮФЕНАЛ ТРЕЙД"	3195
ФЕРМЕРСКОЕ ХОЗЯЙСТВО 'САПФИР' БУРУХИНА В А	2598
ЗАО "ПТИЦЕФАБРИКА "СЕВЕРНАЯ"	1192
ООО 'СИМ-ТРАНС ГРУПП'	1190
АО "РУССКИЙ ДОМ"	1120
ООО "ГОЛД ГРЕЙН"	701
ООО "ПАЧЕЛМСКОЕ ХОЗЯЙСТВО"	647
ООО "АГРОПРЕМЬЕРА"	568
ООО "ФОРВАРД61"	560

Компании-лидеры по получению за 02.03.2024 - 08.03.2024, МТ

Компании-лидеры по получению	МТ
АО "Морской торговый порт Оля"	6501
ПАО "Астраханский порт"	2738
АЛЬФА-ПОРТ	1750
ЗАО "ПТИЦЕФАБРИКА "СЕВЕРНАЯ"	1192
ООО "Астраханский зерновой терминал"	1025
ОАО "Рыбинский комбикормовый завод"	976
ООО "Порт "Зюйд-Вест"	701
ОАО "ПТИЦЕФАБРИКА ЗЕЛЕНЕЦКАЯ"	550
ГУП СО ПТИЦЕФАБРИКА "СВЕРДЛОВСКАЯ"	506
ООО "РАВИС-ПТИЦЕФАБРИКА СОСНОВСКАЯ"	280

По внутрироссийским отрузкам лидерами выступили ООО "РУССКИЙ ЯЧМЕНЬ" с объемом 4,9 тыс.тн и ООО "ЮФЕНАЛ ТРЕЙД" - 3,2 тыс.тн, крупнейшие получатели кукурузы: АО "Морской торговый порт Оля" - 6,5 тыс.тн и ПАО "Астраханский порт" - 2,7 тыс.тн

Компании-лидеры по экспорту за 02.03.2024 - 08.03.2024, МТ

Компании-лидеры по экспорту	МТ
ООО "ФУРМАНОВСКОЕ"	6021
ООО "АВАНГАРД-АГРО-Курск"	5227
ООО "ЗДМ-ГРУПП"	3590
ООО 'ИЗМАЛКОВСКИЙ ЭЛЕВАТОР'	2932
ООО ШАМС	2486
ЗАО "Артель"	2130

ООО "ЮФЕНАЛ ТРЕЙД"	770
МАРЬЯЖ	542

Распределение отгрузок регионов-лидеров за 02.03.2024 - 08.03.2024, МТ

Регион отправления	Регион получения	Всего, МТ
Всего		17207
Курская область		10173
в том числе	Астраханская область	7061
	Ярославская область	976
	Ленинградская область	814
	Коми	550
	Челябинская область	280
	Псковская область	280
	Вологодская область	140
	Мурманская область	70
Саратовская область		5086
в том числе	Астраханская область	5086
Пензенская область		784
в том числе	Свердловская область	784
Воронежская область		596
в том числе	Ленинградская область	377
	Тюменская область	151
	Татарстан	67
Волгоградская область		568
в том числе	Астраханская область	568

Основные поставщики по 10 ведущим областям за 02.03.2024 - 08.03.2024, МТ

Регион получения	Поставщик	Всего, МТ
Всего		16287
Астраханская область		12785
в том числе	ООО "РУССКИЙ ЯЧМЕНЬ"	3903
	ООО "ЮФЕНАЛ ТРЕЙД"	3195
	ФЕРМЕРСКОЕ ХОЗЯЙСТВО 'САПФИР' БУРУХИНА В А	2598
	ООО 'СИМ-ТРАНС ГРУПП'	1190
	ООО "ГОЛД ГРЕЙН"	701
	ООО "АГРОПРЕМЬЕРА"	568
	ООО "ФОРВАРД61"	560
	ООО *Добрыня*	69
Ленинградская область		1192
в том числе	ЗАО "ПТИЦЕФАБРИКА "СЕВЕРНАЯ"	1192
Ярославская область		976
в том числе	ООО "РУССКИЙ ЯЧМЕНЬ"	976
Свердловская область		784
в том числе	ООО "ПАЧЕЛМСКОЕ ХОЗЯЙСТВО"	647
	ООО "Вертуновское"	136
Коми		550
в том числе	АО "РУССКИЙ ДОМ"	420
	ЗАО "Артель"	130

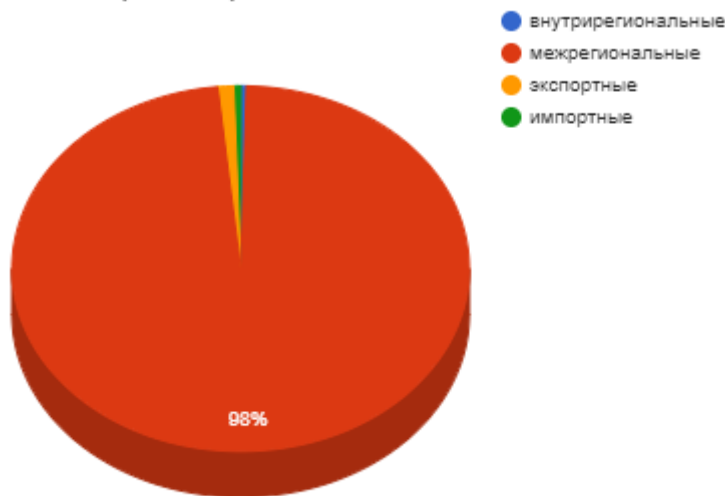
РИС

Железнодорожные перевозки в РФ за 02.03.2024 по 08.03.2024 с ретроспективой, тыс. МТ

Дата	10.02.2024 - 16.02.2024	17.02.2024 - 23.02.2024	24.02.2024 - 01.03.2024	02.03.2024 - 08.03.2024	Изменение за период, %	Доля в общих перевозках, %
внутрирегиональные	0,09	-	0,07	0,03	-62,78 ↓	0,42
межрегиональные	4,34	5,40	4,33	5,86	+35,40 ↑	97,96
экспортные	0,46	0,21	0,41	0,07	-83,43 ↓	1,13
импортные	-	-	0,02	0,03	+18,96 ↑	0,49
транзитные все	-	-	-	-	0,00 ↔	-

* в качестве регионов выступают макрорегионы (федеральные округа)

Железнодорожные перевозки в РФ



Суммарный объем перевозок риса по российской ж/д за рассматриваемый период составил 5,98 тыс. МТ (+23,87% к предыдущему периоду)

Внутреннее движение по ж/д по России составило 5,88 тыс. МТ (включает все перевозки внутри России).

За рассматриваемый период итоговое внутреннее движение риса по ж/д по российской территории составило 98,4%, доля экспортных 1,1%, импортных 0,5%, и транзитных 0,0%.

Соотношение внутрирегиональных к межрегиональным перевозкам (в качестве регионов выступают макрорегионы - федеральные округа) составило 0,4%, за прошлый период 1,6%.

Объем внутрироссийских перевозок составил к объему прошлого периода 133,9%.

Межрегиональный баланс перевозок по макрорегионам РФ за 02.03.2024 - 08.03.2024, тыс. МТ

Регион	Отгрузки внутри округа	Отгрузки из округа	Отгрузки в округ	Экспорт округа	Импорт округа	Сальдо округа за 02.03-08.03
Центральный ФО	0,00	0,13	0,23	0,00	0,00	+0,10 ↑
Дальневосточный ФО	0,00	0,56	0,17	0,07	0,00	-0,45 ↓
Приволжский ФО	0,00	0,00	0,40	0,00	0,00	+0,40 ↑
Северо-Западный ФО	0,00	0,75	0,34	0,00	0,00	-0,40 ↓
Сибирский ФО	0,01	0,31	2,53	0,00	0,03	+2,26 ↑
Уральский ФО	0,00	0,14	1,90	0,00	0,00	+1,76 ↑
Южный ФО	0,02	3,98	0,28	0,00	0,00	-3,68 ↓

За период максимальные отгрузки риса по ж/д, включая внутренние, произвел Южный ФО - 3,99 тыс.МТ (67,8% от всех отгрузок по РФ).

Максимальный экспорт произвел Дальневосточный ФО в количестве 0,07 тыс.МТ (100,0% от всего экспорта).

Импорт за 02.03.2024 - 08.03.2024, МТ

Импорт из	за отчетный период, МТ	с начала года по 08.03.2024, МТ	на тот же период с начала прошлого года, МТ
Дальнее зарубежье	29	679	1029
Всего	29	679	1029

Лидирующий ж/д экспортер в Россию за период с начала года - Дальнее зарубежье: 679 МТ, что на 350 МТ меньше риса, чем в прошлом году за аналогичный период.

С начала года ж/д поставки в Россию составили 679 МТ, что на 350 МТ больше риса, чем в прошлом году за аналогичный период.

Экспорт за 02.03.2024 - 08.03.2024, МТ

Экспорт в	за отчетный период, МТ	с начала года по 08.03.2024, МТ	на тот же период с начала прошлого года, МТ
Казахстан	67	2040	648
Грузия	0	1	11
Киргизия	0	0	203
Всего	67	2041	864

Лидирующий ж/д импортер из России за период с начала года - Казахстан: 2040 МТ, что на 1392 МТ больше риса, чем в прошлом году за аналогичный период.

Поставки по ж/д с начала года составили 2041 МТ, что на 350 МТ больше риса, чем в прошлом году за аналогичный период.

Транзит за 02.03.2024 - 08.03.2024, МТ

Транзит в	за отчетный период, МТ	с начала года по 08.03.2024, МТ	на тот же период с начала прошлого года, МТ
Монголия	0	0	44
Узбекистан	0	0	0
Всего	0	0	44

Регионы-лидеры по отгрузкам за 02.03.2024 - 08.03.2024, МТ

Регионы - лидеры по отгрузкам	МТ
Краснодарский край	2967
Адыгея	794
Санкт-Петербург	746
Приморский край	624
Ростовская область	214
Забайкальский край	153
Челябинская область	95
Новосибирская область	72
Московская область	65
Москва	63

Наибольшие отгрузки риса по железной дороге показали: Краснодарский край - 3,0 тыс. тн и Адыгея - 0,8 тыс.тн.

Регионы-лидеры по получению за 02.03.2024 - 08.03.2024, МТ

Регионы - лидеры по получению	МТ
Новосибирская область	1798
Челябинская область	1502
Свердловская область	398
Ростовская область	293
Хакасия	271
Алтайский край	203
Ленинградская область	203
Белгородская область	150
Красноярский край	143
Башкортостан	140

Максимальные объемы получение риса по железной дороге показали: Новосибирская область - 1,8 тыс. тн и Челябинская область - 1,5 тыс.тн.

Компании-лидеры по внутренним отгрузкам за 02.03.2024 - 08.03.2024, МТ

Компании-лидеры по внутренним отгрузкам	МТ
ООО "КУБАНЬ-ЛОГИСТИК"	1138
АО ФИРМА "АГРОКОМПЛЕКС" ИМ. Н.И.ТКАЧЕВА	814
ООО "РЕСУРС"	794
ООО "ДА-ЛИНА ТРАНС"	539

ЗАО "Логистика - Терминал"	310
ООО Компания *Новотэк Плюс*	271
ООО "ДиДиПи Трейд"	198
КОНТЕЙНЕРШИПС ИСТ	185
ООО *Агро-Альянс*	135
ООО "ДОНСКИЕ КРУПЫ"	134

Компании-лидеры по получению за 02.03.2024 - 08.03.2024, МТ

Компании-лидеры по получению	МТ
ООО "РЕСУРС"	993
ООО "ТК БЭСТ КОМПАНИ"	397
ИП ЛАГОШИНА ОЛЬГА АЛЕКСАНДРОВНА	340
ООО "ТЛЦ"	284
ИП БАБАРЫКИН ИВАН ВЛАДИМИРОВИЧ	271
ООО "ВЕСТСИБТРАНС"	270
ЕВРОСИБ СПБ-ТРАНСПОРТНЫЕ СИСТЕМЫ	233
ФГУ КОМБИНАТ "НЕВА" РОСРЕЗЕРВА	203
ФГКУ КОМБИНАТ "СКАЛА" РОСРЕЗЕРВА	201
Федеральное государственное учреждение Комбинат *Горный* Управления Федерального Агентства по Государственным Резервам по Уральскому Федеральному Округу	198

По внутрироссийским отрузкам лидерами выступили ООО "КУБАНЬ-ЛОГИСТИК" с объемом 1,1 тыс.тн и АО ФИРМА "АГРОКОМПЛЕКС" ИМ. Н.И.ТКАЧЕВА - 0,8 тыс.тн, крупнейшие получатели риса: ООО "РЕСУРС" - 1,0 тыс.тн и ООО "ТК БЭСТ КОМПАНИ" - 0,4 тыс.тн

Компании-лидеры по экспорту за 02.03.2024 - 08.03.2024, МТ

Компании-лидеры по экспорту	МТ
ООО "КОМПАНИЯ "КЛАСС"	67

Распределение отгрузок регионов-лидеров за 02.03.2024 - 08.03.2024, МТ

Регион отправления	Регион получения	Всего, МТ
Всего		5277
Краснодарский край		2967
в том числе	Новосибирская область	1008
	Челябинская область	405
	Свердловская область	334
	Хакасия	203
	Алтайский край	203
	Ленинградская область	203
	Башкортостан	140
	Пермский край	128
	Омская область	68
	Саха (Якутия)	68
Адыгея		794
в том числе	Челябинская область	794
Санкт-Петербург		746
в том числе	Новосибирская область	478
	Челябинская область	104
	Красноярский край	69
	Хакасия	67
	Свердловская область	26
Приморский край		556
в том числе	Челябинская область	198

	Новосибирская область	192
	Белгородская область	119
	Забайкальский край	26
	Ростовская область	20
Ростовская область		214
в том числе	Мурманская область	67
	Калининградская область	67
	Новосибирская область	52
	Приморский край	27

Основные поставщики по 10 ведущим областям за 02.03.2024 - 08.03.2024, МТ

Регион получения	Поставщик	Всего, МТ
Всего		4233
Новосибирская область		1769
в том числе	АО ФИРМА "АГРОКОМПЛЕКС" ИМ. Н.И.ТКАЧЕВА	338
	ООО "КУБАНЬ-ЛОГИСТИК"	270
	ЗАО "Логистика - Терминал"	214
	ООО "ДА-ЛИНА ТРАНС"	195
	КОНТЕЙНЕРШИПС ИСТ	185
	ООО Компания *Новотэк Плюс*	135
	ООО "ЗОЛОТОЙ МОСТ"	68
	ООО САГРОСМАКТ	68
	ООО *Агро-Альянс*	67
	АО "ПИК"	56
Челябинская область		1502
в том числе	ООО "РЕСУРС"	794
	ООО "КУБАНЬ-ЛОГИСТИК"	269
	ООО "ДиДиПи Трейд"	198
	ООО "ЖТЭК"	104
	ООО "ДА-ЛИНА ТРАНС"	67
	АО ФИРМА "АГРОКОМПЛЕКС" ИМ. Н.И.ТКАЧЕВА	67
Свердловская область		398
в том числе	ООО "КУБАНЬ-ЛОГИСТИК"	198
	ООО "ДА-ЛИНА ТРАНС"	135
	ООО "ОТТ"	37
	ЗАО "Логистика - Терминал"	26
Ростовская область		293
Хакасия		271
в том числе	АО ФИРМА "АГРОКОМПЛЕКС" ИМ. Н.И.ТКАЧЕВА	136
	ООО "ДА-ЛИНА ТРАНС"	67
	ООО "ТЕРМИНАЛ"	67

МУКА

Железнодорожные перевозки в РФ за 02.03.2024 по 08.03.2024 с ретроспективой, тыс. МТ

Дата	10.02.2024 - 16.02.2024	17.02.2024 - 23.02.2024	24.02.2024 - 01.03.2024	02.03.2024 - 08.03.2024	Изменение за период, %	Доля в общих перевозках, %
внутрирегиональные	5,78	4,65	2,95	4,80	+62,80 ↑	13,71
межрегиональные	12,81	15,82	10,64	12,39	+16,39 ↑	35,38
экспортные	13,99	17,32	10,27	17,82	+73,55 ↑	50,91
импортные	-	0,02	0,02	-	-100,00 ↓	-
транзитные все	-	-	-	-	0,00 ↔	-

* в качестве регионов выступают макрорегионы (федеральные округа)

Железнодорожные перевозки в РФ



Суммарный объем перевозок пшеничной и ржаной муки по российской ж/д за рассматриваемый период составил 35,01 тыс. МТ (+46,62% к предыдущему периоду)

Внутреннее движение по ж/д за рассматриваемый период пшеничной и ржаной муки по российской территории составило 17,18 тыс. МТ (включает все перевозки внутри России).

Итого внутреннее движение пшеничной и ржаной муки по ж/д по РФ составило 49,1%, доля экспортных 50,9%, импортных 0,0%, и транзитных 0,0%.

Соотношение внутрирегиональных к межрегиональным перевозкам (в качестве регионов выступают макрорегионы - федеральные округа) составило 38,7%, за прошлый период 27,7%.

Объем внутрироссийских перевозок составил к объему прошлого периода 126,5%.

Межрегиональный баланс перевозок по макрорегионам РФ за 02.03.2024 - 08.03.2024, тыс. МТ

Регион	Отгрузки внутри округа	Отгрузки из округа	Отгрузки в округ	Экспорт округа	Импорт округа	Сальдо округа за 02.03-08.03
Центральный ФО	0,07	2,59	0,51	2,43	0,00	-4,45 ↓
Дальневосточный ФО	0,00	0,55	4,90	0,00	0,00	+4,35 ↑
Приволжский ФО	0,07	0,84	1,32	1,69	0,00	-1,14 ↓
Северо-Западный ФО	0,03	0,15	2,07	0,00	0,00	+1,94 ↑
Сибирский ФО	4,43	6,92	1,27	5,81	0,00	-7,02 ↓
Уральский ФО	0,14	1,05	1,42	0,44	0,00	+0,06 ↑
Южный ФО	0,07	0,27	0,89	7,45	0,00	-6,77 ↓

За период максимальные ж/д отгрузки, включая внутренние, произвел Сибирский ФО - 11,35 тыс. МТ (66,1% от всех отгрузок по РФ).

Максимальный экспорт произвел Южный ФО в количестве 7,45 тыс. МТ (41,8% от всего экспорта).

Импорт за 02.03.2024 - 08.03.2024, МТ

Импорт из	за отчетный период, МТ	с начала года по 08.03.2024, МТ	на тот же период с начала прошлого года, МТ
Дальнее зарубежье	0	755	18
Всего	0	755	18

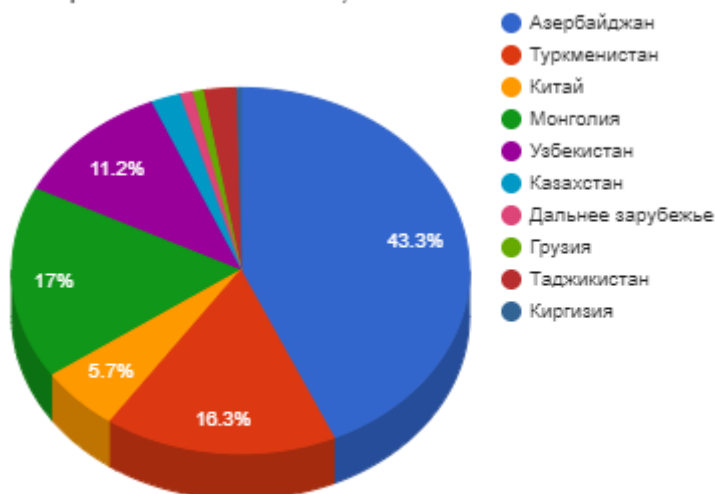
Лидером по ж/д экспорту пшеничной и ржаной муки в Россию с начала года является Дальнее зарубежье: 755 МТ, что на 737 МТ больше пшеничной и ржаной муки, чем в прошлом году за аналогичный период.

Объем импортных ж/д поставок в Россию с начала года составил 755 МТ, что на 737 МТ больше пшеничной и ржаной муки, чем в прошлом году за аналогичный период.

Экспорт за 02.03.2024 - 08.03.2024, МТ

Экспорт в	за отчетный период, МТ	с начала года по 08.03.2024, МТ	на тот же период с начала прошлого года, МТ
Азербайджан	7722	52729	23652
Туркменистан	2902	25643	17798
Китай	1016	20153	6354
Монголия	3033	10043	523
Узбекистан	1999	6017	1955
Казахстан	372	4844	2750
Дальнее зарубежье	161	2720	8591
Грузия	140	2491	6031
КНДР	0	2099	3546
Таджикистан	407	1608	5555
Киргизия	67	640	812
Белоруссия	0	381	197
Всего	17824	129374	77769

Экспорт за 02.03.2024 - 08.03.2024, %



Лидирующий ж/д импортер пшеничной и ржаной муки из России за период с начала года - Азербайджан: 52729 МТ, что на 29077 МТ больше пшеничной и ржаной муки, чем в прошлом году за аналогичный период.

Поставки по ж/д с начала года составили 129374 МТ, что на 737 МТ больше пшеничной и ржаной муки, чем в прошлом году за аналогичный период.

Транзит за 02.03.2024 - 08.03.2024, МТ

Транзит в	за отчетный период, МТ	с начала года по 08.03.2024, МТ	на тот же период с начала прошлого года, МТ
Всего	0	0	0

Регионы-лидеры по отгрузкам за 02.03.2024 - 08.03.2024, МТ

Регионы - лидеры по отгрузкам	МТ
Алтайский край	9477
Дагестан	4968
Иркутская область	2417
Тамбовская область	2099
Новосибирская область	1547
Томская область	1399
Челябинская область	924
Курская область	882

Волгоградская область	869
Омская область	747

Наибольшие отгрузки пшеничной и ржаной муки по железной дороге показали: Алтайский край - 9,5 тыс. тн и Дагестан - 5,0 тыс.тн.

Регионы-лидеры по получению за 02.03.2024 - 08.03.2024, МТ

Регионы - лидеры по получению	МТ
Приморский край	2221
Иркутская область	1687
Саха (Якутия)	1028
Красноярский край	1016
Бурятия	1014
Амурская область	888
Ростовская область	695
Калининградская область	687
Хабаровский край	623
Архангельская область	576

Максимальные объемы получение пшеничной и ржаной муки по железной дороге показали: Приморский край - 2,2 тыс. тн и Иркутская область - 1,7 тыс.тн.

Компании-лидеры по внутренним отгрузкам за 02.03.2024 - 08.03.2024, МТ

Компании-лидеры по внутренним отгрузкам	МТ
ЗАО "АЛЕЙСКЗЕРНОПРОДУКТ" ИМ.С.Н.СТАРОВОЙТОВА	2446
ОАО "МЕЛЬНИК"	1385
ООО "ПО "УСТЬ-КАЛМАНСКИЙ ЭЛЕВАТОР"	1079
ООО "ФИТ"	808
ООО "НМ"	611
ОАО "МАКФА"	589
ЗАО "ККХП"	543
ОАО АК "Томские мельницы"	535
ОАО "ТрансКонтейнер"	483
ООО "ПО "ТОПЧИХИНСКИЙ МЕЛЬКОМБИНАТ"	473

Компании-лидеры по получению за 02.03.2024 - 08.03.2024, МТ

Компании-лидеры по получению	МТ
ООО "АССОЦИАЦИЯ СТРОИТЕЛЕЙ АЯМ"	741
СЕМ ЧП АПШЕРОН-93	610
ЗАО "АЛЕЙСКЗЕРНОПРОДУКТ" ИМ.С.Н.СТАРОВОЙТОВА	531
ООО "Регион"	476
ОАО "ВМТП"	468
ООО "ФИТ"	380
ИП ЗИЯТДИНОВ МАРАТ МИРЪАТОВИЧ	337
ИП Тесля Светлана Михайловна	334
ИП АСОЧАКОВА РЕГИНА НИКОЛАЕВНА	275
АВТОСЕРВИС	271

По внутрироссийским отгрузкам лидерами выступили ЗАО "АЛЕЙСКЗЕРНОПРОДУКТ" ИМ.С.Н.СТАРОВОЙТОВА с объемом 2,4 тыс.тн и ОАО "МЕЛЬНИК" - 1,4 тыс.тн, крупнейшие получатели пшеничной и ржаной муки: ООО "АССОЦИАЦИЯ СТРОИТЕЛЕЙ АЯМ" - 0,7 тыс.тн и СЕМ ЧП АПШЕРОН-93 - 0,6 тыс.тн

Компании-лидеры по экспорту за 02.03.2024 - 08.03.2024, МТ

Компании-лидеры по экспорту	МТ
ПРОМЫШЛЕННЫЙ СОЮЗ	4700
ООО "РУС ЛОГИСТИК"	2225
ООО "САБУРОВСКИЙ КОМБИНАТ ХЛЕБОПРОДУКТОВ"	1960

АО "КОРОТОЯКСКИЙ ЭЛЕВАТОР"	1546
ООО "ПО "ТОПЧИХИНСКИЙ МЕЛЬКОМБИНАТ"	815
ОАО АК "Томские мельницы"	673
ООО *МУКОМОЛЬНЫЙ КОМБИНАТ *ВОЛОДАРСКИЙ*	542
ФИНАНСОВЫЙ РАСЧЕТНЫЙ ДОМ	542
САРАТОВСКИЙ КОМБИНАТ ХЛЕБОПРОДУКТОВ (СКХ)	468
ФАРМСЕРВИС	406

Распределение отгрузок регионов-лидеров за 02.03.2024 - 08.03.2024, МТ

Регион отправления	Регион получения	Всего, МТ
Всего		10445
Алтайский край		6981
в том числе	Иркутская область	1006
	Саха (Якутия)	741
	Приморский край	735
	Бурятия	601
	Хабаровский край	541
	Хакасия	514
	Красноярский край	425
	Амурская область	404
	Ханты-Мансийский АО	404
	Татарстан	396
Новосибирская область		1547
в том числе	Приморский край	1145
	Бурятия	243
	Иркутская область	91
	Саха (Якутия)	67
Томская область		726
в том числе	Красноярский край	267
	Амурская область	200
	Ростовская область	190
	Ханты-Мансийский АО	67
Кемеровская область		611
в том числе	Амурская область	203
	Еврейская АО	135
	Иркутская область	135
	Забайкальский край	67
	Приморский край	67
Челябинская область		580
в том числе	Бурятия	101
	Приморский край	83
	Пензенская область	66
	Саха (Якутия)	66
	Мордовия	64
	Татарстан	56
	Мурманская область	54
	Забайкальский край	22
	Иркутская область	20
	Хакасия	20

Основные поставщики по 10 ведущим областям за 02.03.2024 - 08.03.2024, МТ

Регион получения	Поставщик	Всего, МТ
Всего		6966
Приморский край		2221
в том числе	ООО "ФИТ"	808
	ОАО "ТрансКонтейнер"	337
	ЗАО "АЛЕЙСКЗЕРНОПРОДУКТ" ИМ.С.Н.СТАРОВОЙТОВА	265
	ООО "ПО "УСТЬ-КАЛМАНСКИЙ ЭЛЕВАТОР"	202
	ООО "ПО "ТОПЧИХИНСКИЙ МЕЛЬКОМБИНАТ"	133
	ОАО "МАКФА"	78
	ООО "НМ"	67
	ИСТОК	67
	АЛТАЙСКАЯ КРУПА	66
	ООО "КАЛМАНСКИЙ КХП"	66
Иркутская область		1687
в том числе	ЗАО "АЛЕЙСКЗЕРНОПРОДУКТ" ИМ.С.Н.СТАРОВОЙТОВА	489
	ОАО "МЕЛЬНИК"	206
	ООО "ПО "ТОПЧИХИНСКИЙ МЕЛЬКОМБИНАТ"	135
	ООО "НМ"	135
	ОАО "МАКФА"	88
	ООО "Группа компаний "ЕВК"	68
	ООО "ЕТО"	68
	ООО 'ДАВЛЕКАНОВСКИЙ КОМБИНАТ ХЛЕБОПРОДУКТОВ'	67
	ООО "СИБИНВЕСТ"	67
	ООО "ЕВСИНСКИЙ КХП"	67
Саха (Якутия)		1028
в том числе	ООО "ПО "УСТЬ-КАЛМАНСКИЙ ЭЛЕВАТОР"	405
	ОАО "МЕЛЬНИК"	134
	ООО "ЖДЯ-Л"	84
	ЗАКРЫТОЕ АКЦИОНЕРНОЕ ОБЩЕСТВО *АЛТАЙ-ЗЛАК*	68
	ООО "КАЛМАНСКИЙ КХП"	67
	ОАО "МАКФА"	67
	ООО "НОВОСИБИРСКИЙ МЕЛЬКОМБИНАТ № 1"	67
	ЗАО "МКХП-СИТНО"	66
	ЗАО "АЛЕЙСКЗЕРНОПРОДУКТ" ИМ.С.Н.СТАРОВОЙТОВА	66
	ООО *АЯМТранссервис*	1
Красноярский край		1016
в том числе	ОАО АК "Томские мельницы"	267
	ООО "СОЯ АНК"	202
	ЗАО "АЛЕЙСКЗЕРНОПРОДУКТ" ИМ.С.Н.СТАРОВОЙТОВА	156
	ООО "ПО "ТОПЧИХИНСКИЙ МЕЛЬКОМБИНАТ"	67
	ПКФ ВИКОНТ	67
	ОАО "МЕЛЬНИК"	67
	ООО "ПО "УСТЬ-КАЛМАНСКИЙ ЭЛЕВАТОР"	66
	ОАО "МАКФА"	66
	ООО ФИРМА "ЭКОДОР"	51
	ООО "Южно-Уральская транспортная экспедиционная компания"	2
Бурятия		1014
в том числе	ЗАО "АЛЕЙСКЗЕРНОПРОДУКТ" ИМ.С.Н.СТАРОВОЙТОВА	264
	ЗАО "ТРАНССЕРВИС-ЮГ"	135
	ООО "ЕВСИНСКИЙ КХП"	135

	ОАО "МЕЛЬНИК"	134
	ООО "БМК"	68
	ОАО "МАКФА"	67
	ООО "ПРИЧУЛЫМЬЕ"	67
	ООО "НОВОСИБИРСКИЙ МЕЛЬКОМБИНАТ № 1"	67
	ООО "ПОЛЯРНАЯ ЗВЕЗДА"	40
	ООО "Южно-Уральская транспортная экспедиционная компания"	34